



**АДМИНИСТРАЦИЯ  
городского округа Шатура Московской области**

**ПОСТАНОВЛЕНИЕ**

---

от 09.10.2017 № 2628

г. Шатура

**Об утверждении административного регламента предоставления государственной услуги АР АГОШ №24 «Предоставление земельных участков, государственная собственность на которые не разграничена, в аренду или в собственность на торгах»**

В соответствии с постановлением Правительства Московской области от 12.08.2014 №631/30 «О внесении изменений в постановление правительства Московской области от 27.09.2013 № 777/42 "Об организации предоставления государственных услуг исполнительных органов государственной власти Московской области на базе многофункциональных центров предоставления государственных и муниципальных услуг», постановлением администрации Шатурского муниципального района от 09.09.2015 №1659 «Об утверждении Реестра муниципальных услуг администрации Шатурского муниципального района в новой редакции»

**ПОСТАНОВЛЯЮ:**

1. Утвердить административный регламент предоставления государственной услуги АР АГОШ №24 «Предоставление земельных участков, государственная собственность на которые не разграничена, в аренду или в собственность на торгах» (прилагается).
2. Организационному управлению (Титова Л.В.) обеспечить опубликование постановления в газете «Ленинская Шатура» и размещение на официальном сайте администрации городского округа Шатура.
3. Считать утратившим силу постановление администрации Шатурского муниципального района от 21.06.2016 № 1216 «Об утверждении административного регламента предоставления муниципальной услуги АР АШМР № 24 «Предоставление земельных участков, государственная собственность на которые не разграничена, в собственность и в аренду на торгах» в новой редакции».
4. Контроль исполнения постановления возложить на заместителя главы администрации городского округа- председателя комитета по управлению имуществом Мозгалеву И.А.

Глава городского округа

А.Д. Келлер



## **АДМИНИСТРАЦИЯ**

### **Городского округа Шатура Московской области**

140700, г. Шатура, пл. Ленина, д.2 .....тел 253-80, 253-77

---

## **АДМИНИСТРАТИВНЫЙ РЕГЛАМЕНТ**

предоставления государственной услуги

«Предоставление земельных участков, государственная  
собственность на которые не разграничена, в аренду или в  
собственность на торгах»

### **АР АГОШ № 24**

утвержден

постановлением администрации

городского округа Шатура Московской области

от 09.10.2017 № 2628

## Список разделов

ТЕРМИНЫ И ОПРЕДЕЛЕНИЯ.....	5
I. ОБЩИЕ ПОЛОЖЕНИЯ.....	5
1. Предмет регулирования Административного регламента .....	5
2. Лица, имеющие право на получение Государственной услуги .....	6
3. Требования к порядку информирования о порядке предоставления Государственной услуги .....	6
II. СТАНДАРТ ПРЕДОСТАВЛЕНИЯ ГОСУДАРСТВЕННОЙ УСЛУГИ .....	7
4. Наименование Государственной услуги.....	7
5. Органы и организации, участвующие в предоставлении Государственной услуги .....	7
6. Основания для обращения и результаты предоставления Государственной услуги .....	8
7. Срок регистрации заявления.....	9
8. Срок предоставления Государственной услуги .....	9
9. Правовые основания предоставления Государственной услуги .....	11
10. Исчерпывающий перечень документов, необходимых для предоставления Государственной услуги .....	11
11. Исчерпывающий перечень документов, необходимых для предоставления Государственной услуги, которые находятся в распоряжении Органов власти, Органов местного самоуправления или Организаций.....	12
12. Исчерпывающий перечень оснований для отказа в приеме документов, необходимых для предоставления Государственной услуги.....	13
13. Исчерпывающий перечень оснований для отказа в предоставлении Государственной услуги .....	14
14. Отзыв Заявления на предоставление Государственной услуги.....	16
15. Порядок, размер и основания взимания государственной пошлины или иной платы, взимаемой за предоставление Государственной услуги .....	18
16. Перечень услуг, необходимых и обязательных для предоставления Государственной услуги, в том числе порядок, размер и основания взимания платы за предоставление таких услуг. .....	19
17. Способы предоставления Заявителем документов, необходимых для получения Государственной услуги .....	19
18. Способы получения Заявителем результатов предоставления Государственной услуги .....	20
19. Максимальный срок ожидания в очереди .....	20
20. Требования к помещениям, в которых предоставляется Государственная услуга .....	21
21. Показатели доступности и качества Государственной услуги.....	21
22. Требования к организации предоставления Государственной услуги в электронной форме .....	21
23. Требования к организации предоставления Государственной услуги в МФЦ .....	21
III. СОСТАВ, ПОСЛЕДОВАТЕЛЬНОСТЬ И СРОКИ ВЫПОЛНЕНИЯ АДМИНИСТРАТИВНЫХ ПРОЦЕДУР, ТРЕБОВАНИЯ К ПОРЯДКУ ИХ ВЫПОЛНЕНИЯ .....	22
24. Состав, последовательность и сроки выполнения административных процедур при предоставлении Государственной услуги .....	22
8) Принятие решения .....	22
9) Направление (выдача) результата. ....	22
IV. ПОРЯДОК И ФОРМЫ КОНТРОЛЯ ЗА ИСПОЛНЕНИЕМ АДМИНИСТРАТИВНОГО РЕГЛАМЕНТА .....	23

25. Порядок осуществления контроля за соблюдением и исполнением должностными лицами, муниципальными служащими и специалистами Администрации положений Административного регламента и иных нормативных правовых актов, устанавливающих требования к предоставлению Государственной услуги, а также принятием ими решений.....	23
26. Порядок и периодичность осуществления Текущего контроля полноты и качества предоставления Государственной услуги и Контроля за соблюдением порядка предоставления Государственной услуги .....	23
27. Ответственность должностных лиц, муниципальных служащих и специалистов Администрации за решения и действия (бездействие), принимаемые (осуществляемые) ими в ходе предоставления Государственной услуги .....	24
28. Положения, характеризующие требования к порядку и формам контроля за предоставлением Государственной услуги, в том числе со стороны граждан, их объединений и организаций .....	26
<b>V. ДОСУДЕБНЫЙ (ВНЕСУДЕБНЫЙ) ПОРЯДОК ОБЖАЛОВАНИЯ РЕШЕНИЙ И ДЕЙСТВИЙ (БЕЗДЕЙСТВИЯ) ДОЛЖНОСТНЫХ ЛИЦ, МУНИЦИПАЛЬНЫХ СЛУЖАЩИХ И СПЕЦИАЛИСТОВ АДМИНИСТРАЦИИ, А ТАКЖЕ СПЕЦИАЛИСТОВ МФЦ, УЧАСТВУЮЩИХ В ПРЕДОСТАВЛЕНИИ ГОСУДАРСТВЕННОЙ УСЛУГИ .....</b>	<b>27</b>
29. Досудебный (внесудебный) порядок обжалования решений и действий (бездействия) должностных лиц, муниципальных служащих и специалистов, а также специалистов МФЦ, участвующих в предоставлении Государственной услуги.....	27
<b>VI. ПРАВИЛА ОБРАБОТКИ ПЕРСОНАЛЬНЫХ ДАННЫХ ПРИ ПРЕДОСТАВЛЕНИИ ГОСУДАРСТВЕННОЙ УСЛУГИ.....</b>	<b>30</b>
30. Правила обработки персональных данных при предоставлении Государственной услуги	30
<b>ПРИЛОЖЕНИЕ 1 .....</b>	<b>34</b>
Термины и определения .....	34
<b>ПРИЛОЖЕНИЕ 2.....</b>	<b>36</b>
Справочная информация о месте нахождения, графике работы, контактных телефонах, адресах электронной почты Администрации и организаций, участвующих в предоставлении и информировании о порядке предоставления Государственной услуги .....	36
<b>ПРИЛОЖЕНИЕ 3.....</b>	<b>38</b>
Порядок получения заинтересованными лицами информации по вопросам предоставления Государственной услуги, сведений о ходе предоставления Государственной услуги, порядке, форме и месте размещения информации о порядке предоставления Государственной услуги ....	38
<b>ПРИЛОЖЕНИЕ 4.....</b>	<b>40</b>
Форма Решения о проведении аукциона по продаже земельного участка или продаже права аренды земельного участка, находящегося в муниципальной собственности или государственная собственность на который не разграничена .....	40
<b>ПРИЛОЖЕНИЕ 5.....</b>	<b>41</b>
Форма решения об отказе в предоставлении Государственной услуги .....	41
<b>ПРИЛОЖЕНИЕ 6.....</b>	<b>44</b>
Список нормативных актов, в соответствии с которыми осуществляется предоставление Государственной услуги .....	44
<b>ПРИЛОЖЕНИЕ 7 .....</b>	<b>46</b>
<b>СХЕМА РАСПОЛОЖЕНИЯ ЗЕМЕЛЬНОГО УЧАСТКА ИЛИ ЗЕМЕЛЬНЫХ.....</b>	<b>46</b>
<b>ПРИЛОЖЕНИЕ 8.....</b>	<b>47</b>

Схема расположения земельного участка или земельных участков на публичной кадастровой карте	47
<b>ПРИЛОЖЕНИЕ 9</b> .....	<b>48</b>
<b>Форма заявления на предоставление Государственной услуги</b> .....	<b>48</b>
<b>ПРИЛОЖЕНИЕ 10</b> .....	<b>50</b>
<b>Описание документов, необходимых для предоставления Государственной услуги</b> .....	<b>50</b>
<b>ПРИЛОЖЕНИЕ 11</b> .....	<b>62</b>
<b>Форма решения об отказе в приеме документов необходимых для предоставления Государственной услуги</b> .....	<b>62</b>
<b>ПРИЛОЖЕНИЕ 12</b> .....	<b>64</b>
<b>Форма Заявления об отзыве Заявления на предоставление Государственной услуги</b> .....	<b>64</b>
<b>ПРИЛОЖЕНИЕ 13</b> .....	<b>65</b>
<b>Форма решения об отказе в приеме и регистрации документов, необходимых для отзыва заявления на предоставление Государственной услуги</b> .....	<b>65</b>
<b>ПРИЛОЖЕНИЕ 14</b> .....	<b>67</b>
<b>ФОРМА РЕШЕНИЯ О ПРЕКРАЩЕНИИ ПРЕДОСТАВЛЕНИЯ ГОСУДАРСТВЕННОЙ УСЛУГИ</b>	<b>67</b>
<b>ПРИЛОЖЕНИЕ 15</b> .....	<b>68</b>
<b>ФОРМА РЕШЕНИЯ ОБ ОТКАЗЕ В ОТЗЫВЕ ЗАЯВЛЕНИЯ НА ПРЕДОСТАВЛЕНИЕ ГОСУДАРСТВЕННОЙ УСЛУГИ</b> .....	<b>68</b>
<b>ПРИЛОЖЕНИЕ 16</b> .....	<b>69</b>
<b>ТРЕБОВАНИЯ К ПОМЕЩЕНИЯМ, В КОТОРЫХ ПРЕДОСТАВЛЯЕТСЯ ГОСУДАРСТВЕННАЯ УСЛУГА</b> .....	<b>69</b>
<b>ПРИЛОЖЕНИЕ 17</b> .....	<b>70</b>
<b>Показатели доступности и качества Государственной услуги</b> .....	<b>70</b>
<b>ПРИЛОЖЕНИЕ 18</b> .....	<b>71</b>
<b>Требования к обеспечению доступности Государственной услуги для инвалидов</b> .....	<b>71</b>
<b>ПРИЛОЖЕНИЕ 19</b> .....	<b>73</b>
<b>Перечень и содержание административных действий, составляющих административные процедуры</b> .....	<b>73</b>
<b>8. Принятие решения</b> .....	<b>85</b>
<b>9. Направление (выдача) результата</b> .....	<b>86</b>
<b>Перечень и содержание административных действий, составляющих административные процедуры при обращении за отзывом Заявления на предоставление Государственной услуги</b> . .....	<b>88</b>
<b>ПРИЛОЖЕНИЕ 20</b> .....	<b>95</b>
<b>Блок-схема предоставления Государственной услуги</b> .....	<b>95</b>

## **Термины и определения**

Термины и определения, используемые в настоящем административном регламенте по предоставлению государственной услуги «Предоставление земельных участков, государственная собственность на которые не разграничена в аренду или в собственность на торгах» (далее – Административный регламент), указаны в Приложении 1 к настоящему Административному регламенту.

### **I. Общие положения**

#### ***1. Предмет регулирования Административного регламента***

1.1. Административный регламент устанавливает стандарт предоставления государственной услуги «Предоставление земельных участков, государственная собственность на которые не разграничена, в аренду или в собственность на торгах» (далее – Государственная услуга) состав, последовательность и сроки выполнения административных процедур по предоставлению Государственной услуги, требования к порядку их выполнения, в том числе особенности выполнения административных процедур в электронной форме, а также особенности выполнения административных процедур в многофункциональных центрах предоставления государственных и муниципальных услуг в Московской области (далее – МФЦ), формы контроля за исполнением Административного регламента, досудебный (внесудебный) порядок обжалования решений и действий (бездействия) должностных лиц Администрации городского округа Шатура Московской области (далее – Администрация), уполномоченных специалистов МФЦ.

1.2. Согласно статье 39.1 Земельного кодекса РФ (далее – ЗК РФ), предоставление в собственность или в аренду земельных участков, находящихся в государственной или муниципальной собственности, осуществляется на торгах, проводимых в форме аукциона.

1.3. На торги может быть выставлен земельный участок, свободный от прав третьих лиц, сформированный и поставленный на государственный кадастровый учет. Объединение нескольких участков в один лот не допускается. Предоставление в собственность земельных участков, в соответствии с основным видом разрешенного использования которых предусмотрено строительство зданий, сооружений, не допускается, за исключением случаев, когда земельный участок предоставлен гражданам для индивидуального жилищного строительства, ведения личного подсобного хозяйства в границах населенного пункта, садоводства, дачного хозяйства, гражданам или крестьянским (фермерским) хозяйствам для осуществления крестьянским (фермерским) хозяйством его деятельности в соответствии со статьей 39.18 ЗК РФ.

Во всех остальных случаях на торги выставляется право аренды земельного участка.

1.4. Для иностранных граждан, иностранных юридических лиц, лиц без гражданства, а также юридических лиц, в уставном (складочном) капитале которых доля иностранных граждан, иностранных юридических лиц, лиц без гражданства

составляет более чем 50 процентов предоставление земельных участков из земель сельскохозяйственного назначения возможно только на праве аренды.

1.5. Настоящий регламент не распространяется на подготовку и проведение торгов в отношении земельных участков, находящихся в частной, федеральной собственности или собственности Московской области.

1.6. Действие настоящего Административного регламента распространяется на проведение торгов в отношении земельных участков, находящихся в муниципальной собственности.

## ***2. Лица, имеющие право на получение Государственной услуги***

2.1. Право на получение Государственной услуги имеют физические лица, юридические лица, индивидуальные предприниматели (далее – Заявитель).

2.2. Категории лиц, имеющих право на получение Государственной услуги:

2.2.1. Физические лица, юридические лица, индивидуальные предприниматели, испрашивающие земельный участок, основным видом разрешенного использования которого предусмотрено строительство зданий, сооружений – в аренду.

2.2.2. Физические лица для индивидуального жилищного строительства, для ведения личного подсобного хозяйства в границах населенных пунктов, ведения садоводства, ведения дачного хозяйства, физические лица, а также граждане, желающие вести крестьянское фермерское хозяйство в соответствии со ст. 39.18 ЗК РФ - в собственность;

2.2.3. Иностранцы граждане, иностранные юридические лица, а также юридические лица, в уставном (складочном) капитале которых доля иностранных граждан, иностранных юридических лиц, составляет более чем 50 процентов испрашивающие земельный участок категории земли сельскохозяйственного назначения – в аренду.

2.3. Интересы лиц, указанных в пункте 2.1 настоящего Административного регламента, могут представлять иные лица, действующие в интересах Заявителя на основании документа, удостоверяющего его полномочия, либо в соответствии с законодательством (законные представители) (далее – представитель Заявителя).

## ***3. Требования к порядку информирования о порядке предоставления Государственной услуги***

3.1. Информация о месте нахождения, графике работы, контактных телефонах, адресах официальных сайтов в сети Интернет Администрации и организаций, участвующих в предоставлении и информировании о порядке предоставления Государственной услуги приведены в Приложении 2 к настоящему Административному регламенту;

3.2. Порядок получения заинтересованными лицами информации по вопросам предоставления Государственной услуги, сведений о ходе предоставления Государственной услуги, порядке, форме и месте размещения информации о порядке предоставления Государственной услуги приведены в Приложении 3 к настоящему Административному регламенту.

## **II. Стандарт предоставления Государственной услуги**

### **4. *Наименование Государственной услуги***

4.1. Государственная услуга «Предоставление земельных участков, государственная собственность на которые не разграничена в аренду или в собственность на торгах».

### **5. *Органы и организации, участвующие в предоставлении Государственной услуги***

5.1. Органом, ответственным за предоставление Государственной услуги, является Администрация. Заявитель обращается за предоставлением Государственной услуги в Администрацию городского округа или муниципального района, на территории которого расположен земельный участок.

5.1.1. Министерство имущественных отношений Московской области (далее - Минмособлимущество) несет ответственность за предоставление Государственной услуги в части согласования проектов решений на заседании Межведомственной комиссии по вопросам земельно-имущественных отношений в Московской области (далее – МВК).

5.2. Администрация обеспечивает предоставление Государственной услуги на базе МФЦ и регионального портала государственных и муниципальных услуг Московской области (далее – РПГУ). Перечень МФЦ указан в Приложении 2 к настоящему Административному регламенту.

5.3. Администрация и МФЦ не вправе требовать от Заявителя (представителя Заявителя) осуществления действий, в том числе согласований, необходимых для получения Государственной услуги и связанных с обращением в иные государственные органы или органы местного самоуправления, организации, за исключением получения услуг, включенных в утвержденный постановлением Правительства Московской области от 01.04.2015 №186/12 перечень услуг, которые являются необходимыми и обязательными для предоставления Государственных услуг.

5.4. В целях предоставления Государственной услуги Администрация взаимодействует с:

5.4.1. Управлением Федеральной службы государственной регистрации, кадастра и картографии по Московской области, для получения сведений из Единого государственного реестра недвижимости в отношении земельного участка.

5.4.2. Управлением Федеральной налоговой службы России, для получения сведений из Единого государственного реестра юридических лиц или Единого государственного реестра индивидуальных предпринимателей.

5.4.3. Главным управлением архитектуры и градостроительства Московской области, по вопросу получения сведений об оборотоспособности земельного участка.

5.4.4. Министерством строительного комплекса Московской области, для получения градостроительного плана земельного участка (далее – ГПЗУ).

5.4.6. Ресурсоснабжающими организациями, для получения сведений о технологических условиях подключения.



5.4.7. Специализированными организациями, выполняющими кадастровые и оценочные работы для проведения работ по формированию и оценке земельного участка.

5.4.8. Специализированными организациями, уполномоченными на проведение торгов, для проведения аукциона по продаже права собственности или аренды на земельный участок.

5.4.9. МФЦ для приема, передачи документов и выдачи результата.

## **6. Основания для обращения и результаты предоставления Государственной услуги**

6.1. Заявитель (представитель Заявителя) обращается в Администрацию посредством РПГУ или МФЦ за предоставлением земельного участка в аренду или в собственность на торгах по собственной инициативе.

6.1.1. Заявители (представители Заявителя), указанные в пункте 2.2.2 настоящего Административного регламента обращаются за предоставлением земельного участка с видом разрешенного использования «для индивидуального жилищного строительства», «для ведения личного подсобного хозяйства», «ведения садоводства», «ведения дачного хозяйства», а также для целей ведения крестьянского фермерского хозяйства на основании извещения о приеме заявлений для участия в торгах в соответствии со ст. 39.18.3К РФ.

6.2. Способы подачи Заявления на предоставлении Государственной услуги приведены в пункте 17 настоящего Административного регламента.

6.3. Результатом предоставления Государственной услуги является:

6.3.1. Решение о проведении аукциона по продаже земельного участка или продаже права аренды земельного участка. (Приложение 4 к настоящему Административному регламенту).

6.3.2. Решение об отказе в предоставлении Государственной услуги (Приложение 5 к настоящему Административному регламенту).

6.4. Результат предоставления Государственной услуги, в виде электронного документа, подписанного усиленной квалифицированной электронной подписью (далее – ЭП) уполномоченного должностного лица Администрации, направляется специалистом Администрации в личный кабинет Заявителя (представителя Заявителя) на РПГУ посредством Модуля оказания услуг единой информационной системы оказания государственных и муниципальных услуг Московской области (далее – Модуль оказания услуг ЕИС ОУ).

В бумажном виде результат предоставления Государственной услуги хранится в Администрации.

6.5. В случае необходимости Заявитель (представитель Заявителя) дополнительно может получить результат предоставления Государственной услуги, при условии указания соответствующего способа получения результата, через МФЦ: в этом случае специалистом МФЦ распечатывается копия электронного документа на бумажном носителе, заверяется подписью уполномоченного специалиста МФЦ и печатью МФЦ, выдается Заявителю (представителю Заявителя).

6.6. Факт предоставления Государственной услуги с приложением результата предоставления Государственной услуги фиксируется в Модуле оказания услуг ЕИС ОУ.

## **7. *Срок регистрации заявления***

7.1. Заявление, поданное через МФЦ регистрируется в Администрации в первый рабочий день, следующий за днем подачи Заявления в МФЦ.

7.2. Заявление, поданное в электронной форме через РПГУ до 16:00 рабочего дня, регистрируется в Администрации в день его подачи. Заявление, поданное через РПГУ после 16:00 рабочего дня, либо в нерабочий день, регистрируется в Администрации на следующий рабочий день.

## **8. *Срок предоставления Государственной услуги***

8.1. Срок предоставления Государственной услуги составляет:

8.1.1. В случае, если испрашиваемый земельный участок сформирован и сведения о нем внесены в Единый государственный реестр недвижимости (далее - ЕГРН), а также площадь земельного участка составляет менее 1 гектара, срок предоставления Государственной услуги составляет не более 61 рабочего дня с даты регистрации заявления в Администрации.

8.1.2. В случае, если испрашиваемый земельный участок сформирован и сведения о нем внесены в ЕГРН, а также площадь земельного участка составляет более 1 гектара, срок предоставления Государственной услуги составляет не более 68 рабочих дней с даты регистрации заявления в Администрации.

8.1.3. В случае, если испрашиваемый земельный участок находится в государственной неразграниченной собственности, не сформирован и сведения о нем не внесены в ЕГРН, а также площадь земельного участка составляет менее 1 гектара, срок предоставления Государственной услуги составляет не более 134 рабочих дней с даты регистрации заявления в Администрации.

8.1.4. В случае, если испрашиваемый земельный участок находится в государственной неразграниченной собственности, не сформирован и сведения о нем не внесены в ЕГРН, а также площадь земельного участка составляет более 1 гектара, срок предоставления Государственной услуги составляет не более 148 рабочих дней с даты регистрации заявления в Администрации.

8.2. При наличии оснований, указанных в пункте 13 настоящего Административного регламента, решение об отказе в предоставлении Государственной услуги принимается Администрацией в срок не позднее 8 рабочего дня с даты регистрации Заявления в Администрации.

8.3. Срок приостановки предоставления Государственной услуги составляет не более 51 рабочего дня.

8.4. Приостановка срока предоставления Государственной услуги допускается в случаях:

а. Земельный участок не может являться предметом аукциона на испрашиваемом виде права, для получения согласия Заявителя на предоставление земельного участка на аукционе на ином виде права – срок приостановки составляет 5

рабочих дней и исчисляется со дня, следующего за днем принятия решения о приостановке срока предоставления Государственной услуги.

б. Наличие наложения границ земельного участка, находящегося в государственной неразграниченной собственности, на земли государственного лесного фонда, придорожную полосу существующих и проектируемых дорог, территорий общего пользования, зон режима охраны объектов культурного наследия, водоохранную/прибрежную полосу, на земли, находящиеся в собственности Московской области (сведения содержатся в заключении об оборотоспособности земельного участка), для получения согласия Заявителя на изменение конфигурации испрашиваемого земельного участка в части устранения наложения границ – срок приостановки составляет 10 рабочих дней и исчисляется со дня, следующего за днем принятия решения о приостановке срока предоставления Государственной услуги.

в. Противоречие категории и/или вида разрешенного использования испрашиваемого земельного участка документам территориального планирования, документам градостроительного зонирования, проектам планировки и/или межевания территории, вида категории земельного участка (информация о вхождении/не вхождении участка в зону содержится в заключении об оборотоспособности земельного участка), для получения обращения Заявителя об изменении испрашиваемых категории и вида разрешенного использования земельного участка – срок приостановки составляет 23 рабочих дня и исчисляется со дня, следующего за днем принятия решения о приостановке срока предоставления Государственной услуги.

г. Образование земельного участка приводит к вклиниванию, вкрапливанию, изломанности границ, чересполосице, невозможности размещения объектов недвижимости и другим препятствующим рациональному использованию и охране земель недостаткам, а также нарушает требования, установленные Земельным кодексом РФ, другими федеральными законами, для получения согласия Заявителя на изменение конфигурации испрашиваемого земельного участка в части устранения указанных выше замечаний – срок приостановки составляет 10 рабочих дней и исчисляется со дня, следующего за днем принятия решения о приостановке срока предоставления Государственной услуги.

д. Формируемый земельный участок имеет наложение границ на земли, находящиеся в собственности третьих лиц (приводит к невозможности использования, ограничивает проход или проезд), для получения согласия Заявителя на изменение конфигурации испрашиваемого земельного участка – срок приостановки составляет 10 рабочих дней и исчисляется со дня, следующего за днем принятия решения о приостановке срока предоставления Государственной услуги.

е. В отношении испрашиваемого земельного участка, не установлена категория и(или) вид разрешенного использования – срок приостановки составляет 51 рабочий день, срок исчисляется со дня, следующего за днем принятия решения о приостановке срока предоставления Государственной услуги.

ж. В случае, если на момент поступления в уполномоченный орган заявления об утверждении схемы расположения земельного участка на рассмотрении такого органа находится представленная ранее другим лицом схема расположения земельного участка и местоположение земельных участков, образование которых предусмотрено этими схемами, частично или полностью совпадает – уполномоченный орган принимает решение о приостановлении рассмотрения поданного позднее

заявления - срок приостановки составляет 44 рабочих дня, срок исчисляется со дня, следующего за днем принятия решения о приостановке срока предоставления Государственной услуги.

з. В случае, если границы земельного участка подлежат уточнению в соответствии с требованиями Законодательства - срок приостановки составляет 44 рабочих дня, срок исчисляется со дня, следующего за днем принятия решения о приостановке срока предоставления Государственной услуги.

8.5. Срок приостановки исчисляется со дня, следующего за днем направления уведомления о приостановке Заявителю, способом, указанным в заявлении, но не позднее 6 рабочего дня со дня регистрации Заявления в Администрации. Приостановление предоставления Государственной услуги прекращается, после устранения причин приостановки.

## **9. *Правовые основания предоставления Государственной услуги***

9.1. Основным нормативным правовым актом, регулирующим предоставление Государственной услуги, является Земельный кодекс Российской Федерации.

9.2. Список иных нормативных актов, в соответствии с которыми осуществляется предоставление Государственной услуги приведен в Приложении 6 к настоящему Административному регламенту.

## **10. *Исчерпывающий перечень документов, необходимых для предоставления Государственной услуги***

10.1. Документы, обязательные для предоставления Заявителем (представителем Заявителя) при обращении по основаниям, указанным в пунктах 6.1.1. 6.1.2.

10.1.1. Схема расположения земельного участка или земельных участков на кадастровом плане территории (если земельный участок, не внесен в ЕГРН и расположен за границами населенного пункта, либо расположен в границах населенного пункта и имеет вид разрешенного использования, не предусматривающий строительство объектов, за исключением видов разрешенного использования «для индивидуального жилищного строительства» и «для ведения личного подсобного хозяйства»). Приложение 7 к настоящему Административному регламенту

10.1.2. В случае, если земельный участок, не внесен в ЕГРН, расположен в границах населенного пункта и имеет вид разрешенного использования, предусматривающий строительство объектов, кроме видов разрешенного использования «для индивидуального жилищного строительства» и «для ведения личного подсобного хозяйства» представляется Схема расположения земельного участка или земельных участков на публичной кадастровой карте выполненная в соответствии с Приложением 8 настоящего Административного регламента.

10.2. В случае обращения за получением Государственной услуги непосредственно самим Заявителем, дополнительно к документу, указанному в пункте 10.1. настоящего Административного регламента, представляются следующие обязательные документы:

10.2.1. Заявление, подписанное Заявителем, согласно Приложению 9 к настоящему Административному регламенту.

10.2.2. Документ, удостоверяющий личность Заявителя.

10.3. При обращении за получением Государственной услуги представителя Заявителя, уполномоченного на подачу документов и получение результата предоставления Государственной услуги, дополнительно к документу, указанному в пункте 10.1. настоящего Административного регламента, представляются следующие обязательные документы:

10.3.1. Заявление, подписанное непосредственно самим Заявителем;

10.3.2. Документ, удостоверяющий личность представителя Заявителя;

10.3.3. Документ, подтверждающий полномочия представителя Заявителя.

10.4. При обращении за получением Государственной услуги представителя Заявителя, уполномоченного на подписание Заявления и подачу документов, а также получение результата предоставления Государственной услуги, дополнительно к документу, указанному в пункте 10.1. настоящего Административного регламента, представляются следующие обязательные документы:

10.4.1. Заявление, подписанное представителем Заявителя.

10.4.2. Документ, удостоверяющий личность представителя Заявителя.

10.4.3. Документ, подтверждающий полномочия представителя Заявителя.

10.5. Документы, составленные на иностранном языке, подлежат переводу на русский язык. Верность перевода и подлинность подписи переводчика свидетельствуются в порядке, установленном законодательством Российской Федерации о нотариате.

10.6. Описание документов приведено в Приложении 10 к настоящему Административному регламенту.

### ***11. Исчерпывающий перечень документов, необходимых для предоставления Государственной услуги, которые находятся в распоряжении Органов власти, Органов местного самоуправления или Организаций***

11.1. В зависимости от категории Заявителя, в обязательном порядке Администрацией запрашиваются следующие, необходимые для предоставления Государственной услуги документы:

11.1.1. В случае обращения за предоставлением Государственной услуги индивидуального предпринимателя (крестьянского (фермерского) хозяйства) предоставляется Выписка из Единого государственного реестра индивидуальных предпринимателей, содержащая сведения о Заявителе, из Федеральной налоговой службы России по Московской области.

11.1.2. В случае обращения за предоставлением Государственной услуги юридического лица предоставляется Выписка из Единого государственного реестра юридических лиц, содержащая сведения о Заявителе, из Федеральной налоговой службы России по Московской области.

11.2. Независимо от категории Заявителя, в обязательном порядке Администрацией запрашиваются следующие, необходимые для предоставления Государственной услуги документы:

11.2.1. Выписка из Единого государственного реестра недвижимости на земельный участок для определения правообладателя и кадастровой стоимости земельного участка из Управления Федеральной службы государственной регистрации, кадастра и картографии по Московской области.

11.2.2. Заключение Главного управления архитектуры и градостроительства Московской области о наличии или отсутствии ограничений оборотоспособности земельного участка.

11.2.3. Сведения о технических условиях подключения – в ресурсоснабжающих организациях, расположенных на территории муниципальных образований в Московской области (действующих в сферах теплоснабжения, водоснабжения, водоотведения, электроснабжения, газоснабжения), запрашиваются Администрацией в порядке, установленном Порядком взаимодействия центральных исполнительных органов государственной власти Московской области, органов местного самоуправления муниципальных образований в Московской области, учреждений и предприятий, созданных Московской областью, а также организаций, доля участия в которых принадлежит Московской области, при подготовке и организации аукционов по продаже земельных участков или аукционов по продаже права аренды земельных участков, находящихся в муниципальной собственности или государственная собственность на которые не разграничена.

11.2.4. Градостроительный план земельного участка, для определения предельных параметров разрешенного строительства, реконструкции, за исключением случаев, если в соответствии с разрешенным использованием земельного участка не предусматривается возможность строительства зданий, сооружений, а также случаев, предусматривающих жилищное строительство, запрашивается в Министерстве строительного комплекса Московской области.

11.2.5. Дополнительно специалистами Администрации осуществляется выезд на земельный участок, по итогам которого составляется Акт муниципального земельного контроля, осмотра земельного участка с фотофиксацией.

11.3. Документы, указанные в пункте 11.1.1 и 11.1.2 настоящего Административного регламента, могут быть представлены Заявителем (представителем Заявителя) по собственной инициативе. Непредставление Заявителем (представителем Заявителя) указанных документов не является основанием для отказа Заявителю в предоставлении Государственной услуги.

11.4. Администрация и МФЦ не вправе требовать от Заявителя (представителем Заявителя) представления документов и информации, указанных в пунктах 11.2 и 11.3. настоящего Административного регламента.

11.5. Администрация и МФЦ не вправе требовать от Заявителя (представителя Заявителя) предоставления информации и осуществления действий, не предусмотренных настоящим Административным регламентом.

## ***12. Исчерпывающий перечень оснований для отказа в приеме документов, необходимых для предоставления Государственной услуги***

12.1. Основаниями для отказа в приеме и регистрации документов, необходимых для предоставления Государственной услуги, являются:

12.1.1. Обращение за предоставлением Государственной услуги, не предоставляемой Администрацией.

12.1.2. Обращение за предоставлением Государственной услуги без предъявления документа, позволяющего установить личность лица, непосредственно подающего заявление.

12.1.3. Документы имеют исправления, не заверенные в установленном законодательством порядке.

12.1.4. Документы содержат повреждения, наличие которых не позволяет однозначно истолковать их содержание.

12.1.5. Некорректное заполнение обязательных полей в Заявлении, в случае обращения представителя Заявителя не уполномоченного на подписание Заявления через МФЦ.

12.1.6. Качество представленных документов не позволяет в полном объеме прочитать сведения, содержащиеся в документах.

12.1.7. Представлен неполный комплект документов в соответствии с пунктом 10 Административного регламента.

12.1.8. Форма поданного Заявителем (представителем Заявителя) Заявления не соответствует форме Заявления, установленной Административным регламентом (Приложение 9 к настоящему Административному регламенту).

12.2. Дополнительными основаниями для отказа в приеме документов, необходимых для предоставления Государственной услуги, при подаче заявления в электронном виде через РПГУ являются:

12.2.1 Некорректное заполнение обязательных полей в электронной форме Заявления на РПГУ (отсутствие заполнения, недостоверное, неполное либо неправильное предоставление сведений, не соответствующих требованиям, установленным настоящим Административным регламентом).

12.2.2 Представление некачественных или недостоверных электронных образов документов, не позволяющих в полном объеме прочитать текст документа и/или распознать реквизиты документа.

12.3. Решение об отказе в приеме документов, необходимых для предоставления Государственной услуги, оформляется по форме, указанной в Приложении 11 к настоящему Административному регламенту:

12.4. При обращении через МФЦ, решение об отказе в приеме документов подписывается уполномоченным специалистом МФЦ и выдается Заявителю (представителю Заявителя) с указанием причин отказа в срок не позднее 30 минут с момента получения от Заявителя (представителя Заявителя) документов.

12.5. При обращении через РПГУ, решение об отказе в приеме документов подписывается уполномоченным должностным лицом Администрации и направляется в личный кабинет Заявителя (представителя Заявителя) на РПГУ не позднее первого рабочего дня, следующего за днем подачи Заявления.

### **13. *Исчерпывающий перечень оснований для отказа в предоставлении Государственной услуги***

13.1. Основаниями для отказа в предоставлении Государственной услуги являются:

13.1.1. Наличие противоречивых сведений в Заявлении и приложенных к нему документах.

13.1.2. Заявление подано лицом, не имеющим полномочий представлять интересы Заявителя, в соответствии с пунктом 2.2. настоящего Административного регламента.

13.1.3. Земельный участок предоставлен на праве постоянного (бессрочного) пользования, безвозмездного пользования, пожизненного наследуемого владения или аренды третьим лицам.

13.1.4. Невозможность использования испрашиваемого земельного участка в санитарно-защитной зоне промышленного предприятия (информация о вхождении/не вхождении участка в зону содержится в заключении об оборотоспособности земельного участка).

13.1.5. Невозможность использования земельного участка в придорожной полосе существующих и проектируемых дорог, территорий общего пользования (информация о вхождении/не вхождении участка в зону содержится в заключении об оборотоспособности земельного участка).

13.1.6. Невозможность использования земельного участка в зоне режима охраны объектов культурного наследия (информация о вхождении/не вхождении участка в зону содержится в заключении об оборотоспособности земельного участка).

13.1.7. Невозможность использования земельного участка в водоохраной/прибрежной полосе (информация о вхождении/не вхождении участка в зону содержится в заключении об оборотоспособности земельного участка).

13.1.8. Формируемый земельный участок имеет наложение границ на земли, находящиеся в собственности третьих лиц.

13.1.9. Формирование земельного участка приводит к невозможности использования земельного участка, ограничивает проход или проезд к земельному участку, находящемуся в собственности/на ином виде права третьих лиц

13.1.10. Границы формируемого земельного участка пересекают границы муниципальных образований и (или) границы населенных пунктов.

13.1.11. Образование земельного участка приводит к вклиниванию, вкрапливанию, изломанности границ, чересполосице, невозможности размещения объектов недвижимости и другим препятствующим рациональному использованию и охране земель недостаткам, а также нарушать требования, установленные Земельным кодексом, другими федеральными законами.

13.1.12. На земельном участке расположены здание, сооружение, объект незавершенного строительства, принадлежащие гражданам или юридическим лицам, за исключением случаев, если сооружение (в том числе сооружение, строительство которого не завершено) размещается на земельном участке на условиях сервитута или на земельном участке размещен объект, предусмотренный пунктом 3 статьи 39.36 ЗК РФ, и это не препятствует использованию земельного участка в соответствии с его разрешенным использованием.

13.1.13. На земельном участке расположены здание, сооружение, объект незавершенного строительства, находящиеся в государственной или муниципальной собственности, за исключением случаев, если сооружение (в том числе сооружение,



строительство которого не завершено) размещается на земельном участке на условиях сервитута.

13.1.14. Земельный участок является изъятым из оборота или ограниченным в обороте и его предоставление не допускается на праве, указанном в заявлении о предоставлении земельного участка.

13.1.15. Земельный участок является зарезервированным или изъятым для государственных или муниципальных нужд в случае, если заявитель обратился с заявлением о предоставлении земельного участка в собственность или с заявлением о предоставлении земельного участка в аренду на срок, превышающий срок действия решения о резервировании земельного участка, за исключением земельных участков, изъятых для государственных или муниципальных нужд в связи с признанием многоквартирного дома, который расположен на таком земельном участке, аварийным и подлежащим сносу или реконструкции.

13.1.16. Земельный участок расположен в границах территории, в отношении которой с другим лицом заключен договор о развитии застроенной территории, или земельный участок образован из земельного участка, в отношении которого с другим лицом заключен договор о комплексном освоении территории.

13.1.17. Земельный участок образован из земельного участка, в отношении которого заключен договор о комплексном освоении территории или договор о развитии застроенной территории, и в соответствии с утвержденной документацией по планировке территории предназначен для размещения объектов федерального значения, объектов регионального значения или объектов местного значения.

13.1.18. Земельный участок в соответствии с утвержденными документами территориального планирования и (или) документацией по планировке территории предназначен для размещения объектов федерального значения, объектов регионального значения или объектов местного значения.

13.1.19. Земельный участок предназначен для размещения здания, сооружения в соответствии с государственной программой Российской Федерации, государственной программой субъекта Российской Федерации.

13.1.20. В отношении земельного участка, указанного в заявлении принято решение о предварительном согласовании его предоставления, срок действия которого не истек, и с заявлением о предоставлении земельного участка обратилось иное не указанное в этом решении лицо.

13.2. Администрация отказывает в предоставлении Государственной услуги до момента направления документов на МВК в случае наличия оснований, предусмотренных пунктом 13.1. настоящего Административного регламента.

13.3. Администрация отказывает в предоставлении Государственной услуги после рассмотрения вопроса на МВК/ГС, по причине, указанной в протоколе МВК/ГС, с указанием даты рассмотрения вопроса на МВК/ГС и номера протокола МВК/ГС.

#### **14. *Отзыв Заявления на предоставление Государственной услуги***

14.1. Заявитель (представитель Заявителя) имеет право отказаться от предоставления ему Государственной услуги и отозвать Заявление до принятия решения о предоставлении либо отказе в предоставлении Государственной услуги, не позднее 8 (восьмого) рабочего дня со дня регистрации Заявления в Администрации.

14.2. В целях отзыва Заявления на предоставление Государственной услуги, Заявитель (представитель Заявителя) направляет через личный кабинет на РПГУ или подает через МФЦ Заявление об отзыве Заявления на предоставление Государственной услуги (далее – Заявление об отзыве) (по форме, согласно Приложению 12 к настоящему Административному регламенту) и документы, указанные в пункте 14.5. настоящего Административного регламента.

14.3. Заявление об отзыве регистрируется в Администрации в первый рабочий день, следующий за днем подачи Заявления об отзыве в МФЦ. Заявление об отзыве, поданное в электронной форме через РПГУ до 16:00 рабочего дня, регистрируется в Администрации в день его подачи. При подаче Заявления об отзыве через РПГУ после 16:00 рабочего дня либо в нерабочий день, регистрируется в Администрации на следующий рабочий день.

14.4. Срок рассмотрения Заявления об отзыве на предоставление Государственной услуги составляет не более 1 рабочего дня и начинается с первого рабочего дня, следующего за днем регистрации Заявления об отзыве;

14.5. Исчерпывающий перечень документов необходимых для отзыва Заявления на предоставление Государственной услуги:

14.5.1. В целях отзыва Заявления на предоставление Государственной услуги непосредственно самим Заявителем представляются Заявление об отзыве, а также документы, указанные в пункте 10.2.2. настоящего Административного регламента.

14.5.2. В целях отзыва Заявления на предоставление Государственной услуги представителем Заявителя, уполномоченным на подачу документов и получение результата, представляются Заявление об отзыве, подписанное Заявителем, а также документы, указанные в пункте 10.3.2. 10.3.3. настоящего Административного регламента.

14.5.3. В случае отзыва Заявления на предоставление Государственной услуги представителем Заявителя, уполномоченным на подписание Заявления и сдачу документов, а также получение результата, представляются Заявление об отзыве, подписанное представителем Заявителя, а также документы, указанные в пункте 10.4.2. 10.4.3. настоящего Административного регламента.

14.6. Описание документов, указанных в пункте 14.5, приведено в Приложении 10 к настоящему Административному регламенту.

14.7. Для отказа в приеме и регистрации документов, необходимых для отзыва Заявления на предоставление Государственной услуги, применяются следующие основания:

14.7.1. Обращение за отзывом Заявления на предоставление Государственной услуги подано лицом, не имеющим полномочий представлять интересы Заявителя.

14.7.2. Документы имеют подчистки и исправления.

14.7.3. Документы имеют исправления, не заверенные в установленном законодательством порядке.

14.7.4. Документы содержат повреждения, наличие которых не позволяет однозначно истолковать их содержание.

14.7.5. Документы утратили силу на момент обращения за отзывом Заявления на предоставление Государственной услуги.

14.7.6. Форма поданного представителем Заявителя, уполномоченного на подачу документов и получение результата, Заявления об отзыве не соответствует форме

Заявления, установленной Административным регламентом (Приложение 12 к настоящему Административному регламенту).

14.7.7. Представлен неполный комплект документов.

14.7.8. Некорректное заполнение обязательных полей в форме Заявления на РПГУ (отсутствие заполнения, недостоверное, неполное либо неправильное представление сведений, не соответствующих требованиям, установленным настоящим Административным регламентом).

14.7.9. Представление некачественных или недостоверных электронных образов документов, не позволяющих в полном объеме прочитать текст документа и/или распознать реквизиты документа.

14.8. Решение об отказе в приеме документов, необходимых для отзыва Заявления на предоставление Государственной услуги, оформляется по форме согласно Приложению 13 к настоящему Административному регламенту.

14.8.1. При обращении через МФЦ, решение об отказе в приеме документов подписывается уполномоченным специалистом МФЦ и выдается Заявителю (представителю Заявителя) с указанием причин отказа в срок не позднее 30 минут с момента получения от Заявителя (представителя Заявителя) документов.

14.8.2. При обращении через РПГУ, решение об отказе в приеме документов подписывается уполномоченным должностным лицом Администрации и направляется в личный кабинет Заявителя (представителя Заявителя) на РПГУ не позднее первого рабочего дня, следующего за днем подачи Заявления.

14.9. Основанием для отказа в отзыве Заявления на предоставление Государственной услуги является принятое Администрацией решение о предоставлении либо отказе в предоставлении Государственной услуги.

14.10. Результат рассмотрения Заявления об отзыве представляет собой решение о прекращении предоставления Государственной услуги (форма приведена в Приложении 14 к настоящему Административному регламенту) или решение об отказе в отзыве Заявления на предоставление Государственной услуги (форма приведена в Приложении 15 к настоящему Административному регламенту).

14.11. Решение о прекращении предоставления Государственной услуги или решение об отказе в отзыве Заявления на предоставление Государственной услуги в виде электронного документа, подписанного усиленной квалифицированной электронной подписью уполномоченного должностного лица Администрации, направляется специалистом Администрации в личный кабинет Заявителя (представителя Заявителя) на РПГУ посредством Модуля оказания услуг ЕИС ОУ.

14.12. Результат рассмотрения Заявления об отзыве фиксируется в Модуле оказания услуг ЕИС ОУ.

14.13. Срок предоставления Государственной услуги, указанный в пункте 8 настоящего Административного регламента, прекращается в день принятия Администрацией решения о прекращении предоставления Государственной услуги.

14.14. Отзыв Заявления на предоставление Государственной услуги не препятствует повторному обращению Заявителя за предоставлением Государственной услуги.

**15. *Порядок, размер и основания взимания государственной пошлины или иной платы, взимаемой за предоставление Государственной услуги***

15.1. Государственная услуга предоставляется бесплатно.

**16. Перечень услуг, необходимых и обязательных для предоставления Государственной услуги, в том числе порядок, размер и основания взимания платы за предоставление таких услуг.**

16.1. Услуги, необходимые и обязательные для предоставления Государственной услуги, отсутствуют.

**17. Способы предоставления Заявителем документов, необходимых для получения Государственной услуги**

17.1. Личное обращение Заявителя (представителя Заявителя) в МФЦ (только для физических лиц).

17.1.1. Заявитель (представитель Заявителя) может записаться на личный прием в МФЦ заранее по контактными телефонам, указанным в Приложении 2 к настоящему Административному регламенту, или посредством РПГУ. При осуществлении предварительной записи Заявитель (представитель Заявителя) в обязательном порядке информируется о том, что предварительная запись аннулируется в случае его неявки по истечении 15 минут с назначенного времени приема. Для получения Государственной услуги Заявитель (представитель Заявителя) представляет необходимые документы, указанные в пункте 10 настоящего Административным регламента.

17.1.2. В случае наличия оснований, предусмотренных пунктом 12 настоящего Административного регламента, специалистом МФЦ Заявителю (представителю Заявителя) выдается решение об отказе в приеме документов с указанием причин отказа в срок не позднее 30 минут с момента получения от Заявителя (представителя Заявителя) документов.

17.1.3. В случае если отсутствуют основания для отказа в приеме документов специалист МФЦ принимает представленные Заявителем (представителем Заявителя) документы, заполняет и распечатывает Заявление, которое подписывается Заявителем (представителем Заявителя) в присутствии специалиста МФЦ. В случае обращения представителя Заявителя не уполномоченного на подписание Заявления, представляется подписанное Заявителем Заявление. по форме, указанной в Приложении 9 к настоящему Административному регламенту.

17.1.4. Специалист МФЦ сканирует представленные Заявителем (представителем Заявителя) оригиналы документов и формирует электронное дело в Модуле МФЦ ЕИС ОУ, распечатывает и выдает Заявителю (представителю Заявителя) выписку в получении Заявления, документов с указанием их перечня и количества листов, входящего номера, даты получения документов от Заявителя (представителя Заявителя) и даты готовности результата предоставления Государственной услуги.

17.1.5. Электронное дело (Заявление, прилагаемые к нему документы, выписка) поступает из Модуля МФЦ ЕИС ОУ в Модуль оказания услуг ЕИС ОУ в день его формирования.

17.2. Обращение Заявителя (Представителя Заявителя) посредством РПГУ.

17.2.1. Для получения Государственной услуги Заявитель (представитель Заявителя) авторизуется в Единой системе идентификации и аутентификации (далее –

ЕСИА), затем заполняет Заявление с использованием специальной интерактивной формы в электронном виде. Заполненное Заявление отправляет вместе с прикрепленными электронными образами документов, указанных в пункте 10 настоящего Административного регламента. При авторизации в ЕСИА Заявление считается подписанным простой электронной подписью Заявителя (представителя Заявителя, уполномоченного на подписание Заявления).

В случае обращения представителя Заявителя, не уполномоченного на подписание Заявления, прикрепляется электронный образ Заявления, подписанного Заявителем.

17.2.2. Отправленное Заявление и документы поступают в Модуль оказания услуг ЕИС ОУ;

17.2.3. Результат предоставления Государственной услуги будет предоставлен в личный кабинет Заявителя (представителя Заявителя) на РПГУ в форме электронного документа, подписанного усиленной квалифицированной подписью уполномоченного должностного лица Администрации.

## **18. Способы получения Заявителем результатов предоставления Государственной услуги**

18.1. Заявитель (представитель Заявителя) уведомляется о ходе рассмотрения и готовности результата предоставления Государственной услуги следующими способами:

18.1.1. Через Личный кабинет на РПГУ;

18.1.2. По электронной почте;

Кроме того, Заявитель (представитель Заявителя) может самостоятельно получить информацию о готовности результата предоставления Государственной услуги по телефону центра телефонного обслуживания населения Московской области 8(800)550-50-30, или посредством сервиса РПГУ «Узнать статус Заявления».

18.2. Результат предоставления Государственной услуги может быть получен следующими способами:

18.2.1. Через личный кабинет на РПГУ в виде электронного документа.

18.2.2. Через МФЦ на бумажном носителе. В этом случае специалистом МФЦ распечатывается копия электронного документа на бумажном носителе, заверяется подписью уполномоченного специалиста МФЦ и печатью МФЦ, выдается Заявителю (представителю Заявителя).

18.3. Результат предоставления Государственной услуги направляется Заявителю (представителю Заявителя) в личный кабинет РПГУ, а в случае необходимости, Заявитель (представитель Заявителя) дополнительно может получить результат предоставления Государственной услуги, при условии указания в Заявлении соответствующего способа получения результата через МФЦ.

## **19. Максимальный срок ожидания в очереди**

19.1. Максимальный срок ожидания в очереди при личной подаче Заявления и при получении результата предоставления Государственной услуги не должен превышать 15 минут.

## **20. Требования к помещениям, в которых предоставляется Государственная услуга**

20.1. Требования к помещениям, в которых предоставляется Государственная услуга, приведены в Приложении 16 к настоящему Административному регламенту.

## **21. Показатели доступности и качества Государственной услуги**

21.1. Показатели доступности и качества Государственной услуги приведены в Приложении 17 к настоящему Административному регламенту.

21.2. Требования к обеспечению доступности Государственной услуги для инвалидов приведены в Приложении 18 к настоящему Административному регламенту.

## **22. Требования к организации предоставления Государственной услуги в электронной форме**

22.1. В электронной форме документы, указанные в пункте 10 Административного регламента, подаются посредством РПГУ.

22.2. При подаче документы, указанные в пункте 10 Административного регламента, прилагаются к электронной форме Заявления в виде отдельных файлов. Количество файлов должно соответствовать количеству документов, а наименование файла должно позволять идентифицировать документ и количество листов в документе.

22.3. Все оригиналы документов должны быть отсканированы в одном из распространенных графических форматов файлов в цветном режиме (разрешение сканирования – не менее 200 точек на дюйм), обеспечивающем сохранение всех аутентичных признаков подлинности, а именно: графической подписи лица, печати, углового штампа бланка.

22.4. Заявитель (представитель Заявителя) имеет возможность отслеживать ход обработки документов в личном кабинете при подаче заявления через РПГУ или с помощью сервиса РПГУ «Узнать статус Заявления».

## **23. Требования к организации предоставления Государственной услуги в МФЦ**

23.1. Организация предоставления Государственной услуги на базе МФЦ осуществляется в соответствии с соглашением о взаимодействии между Администрацией и МФЦ, заключенным в порядке, установленном законодательством. Перечень МФЦ, в которых организуется предоставление Государственной услуги в соответствии с соглашением о взаимодействии, приводится в Приложении 2 к настоящему Административному регламенту.

23.2. Заявитель (представитель Заявителя) может осуществить предварительную запись на подачу Заявления в МФЦ следующими способами по своему выбору:

- 1) при личном обращении Заявителя (представителя Заявителя) в МФЦ;
- 2) по телефону МФЦ;
- 3) посредством РПГУ.

23.3. При предварительной записи Заявитель (представитель Заявителя) сообщает следующие данные:

- 4) фамилию, имя, отчество (последнее при наличии);
- 5) контактный номер телефона;
- 6) адрес электронной почты (при наличии);
- 7) желаемые дату и время представления документов.

23.4. Заявителю (представителю Заявителя) сообщаются дата и время приема документов.

23.5. При осуществлении предварительной записи Заявитель (представитель Заявителя) в обязательном порядке информируется о том, что предварительная запись аннулируется в случае его неявки по истечении 15 минут с назначенного времени приема.

23.6. Заявитель (представитель Заявителя) в любое время вправе отказаться от предварительной записи.

23.7. В отсутствие Заявителей (представителей Заявителей), обратившихся по предварительной записи, осуществляется прием Заявителей (представителей Заявителей), обратившихся в порядке очереди.

### **III. Состав, последовательность и сроки выполнения административных процедур, требования к порядку их выполнения**

#### **24. *Состав, последовательность и сроки выполнения административных процедур при предоставлении Государственной услуги***

24.1. Перечень административных процедур при предоставлении Государственной услуги:

- 1) Прием Заявления и документов, передача их в подразделение Администрации, непосредственно оказывающее Государственную услугу.
- 2) Обработка и предварительное рассмотрение документов.
- 3) Формирование и направление межведомственных запросов в органы (организации), участвующие в предоставлении Государственной услуги независимо от оснований для обращения. Ожидание ответа.
- 4) Формирование земельного участка (внесение сведений о земельном участке в ЕГРН)
- 5) Определение возможности выставления земельного участка на торги и подготовка аукционной документации
- 6) Подготовка проекта решения
- 7) Согласование проекта положительного решения с МВК (ГС)
- 8) Принятие решения
- 9) Направление (выдача) результата.

24.2. Перечень административных процедур при обращении за отзывом Заявления на предоставление Государственной услуги:

- 1) прием Заявления и документов;
- 2) обработка и предварительное рассмотрение документов;

- 3) принятие решения;
- 4) направление (выдача) результата.

24.3. Каждая административная процедура состоит из административных действий. Перечень и содержание административных действий, составляющих каждую административную процедуру приведен в Приложении 19 к настоящему Административному регламенту.

24.4. Блок-схема предоставления Государственной услуги приведена в Приложении 20 к настоящему Административному регламенту.

#### **IV. Порядок и формы контроля за исполнением Административного регламента**

##### ***25. Порядок осуществления контроля за соблюдением и исполнением должностными лицами, муниципальными служащими и специалистами Администрации положений Административного регламента и иных нормативных правовых актов, устанавливающих требования к предоставлению Государственной услуги, а также принятием ими решений***

25.1. Контроль за соблюдением должностными лицами Администрации, положений Административного регламента и иных нормативных правовых актов, устанавливающих требования к предоставлению Государственной услуги осуществляется в форме:

- 8) текущего контроля за соблюдением полноты и качества предоставления Государственной услуги (далее - Текущий контроль);
- 9) контроля за соблюдением порядка предоставления Государственной услуги.

25.2. Текущий контроль осуществляет заместитель руководителя Администрации в соответствии с приказом о распределении обязанностей и уполномоченные им должностные лица

25.3. Текущий контроль осуществляется в порядке, установленном руководителем Администрации для контроля за исполнением правовых актов Администрации.

25.4. Контроль за соблюдением порядка предоставления Государственной услуги осуществляется Министерством государственного управления, информационных технологий и связи Московской области в соответствии с порядком, утвержденном постановлением Правительства Московской области от 16 апреля 2015 года № 253/14 «Об утверждении Порядка осуществления контроля за предоставлением государственных и муниципальных услуг на территории Московской области и внесении изменений в Положение о Министерстве государственного управления, информационных технологий и связи Московской области» и на основании Закона Московской области от 4 мая 2016 года № 37/2016-ОЗ «Кодекс Московской области об административных правонарушениях»

##### ***26. Порядок и периодичность осуществления Текущего контроля полноты и качества предоставления Государственной услуги и Контроля за соблюдением порядка предоставления Государственной услуги***



26.1. Текущий контроль осуществляется в форме постоянного мониторинга решений и действий участвующих в предоставлении Государственной услуги должностных лиц, муниципальных служащих и специалистов Администрации, а также в форме внутренних проверок в Администрации по Заявлениям, обращениям и жалобам граждан, их объединений и организаций на решения, а также действия (бездействия) должностных лиц, муниципальных служащих и специалистов Администрации, участвующих в предоставлении Государственной услуги.

26.2. Порядок осуществления Текущего контроля утверждается руководителем Администрации.

26.3. Контроль за соблюдением порядка предоставления Государственной услуги осуществляется уполномоченными должностными лицами Министерства государственного управления, информационных технологий и связи Московской области посредством проведения плановых и внеплановых проверок, систематического наблюдения за исполнением ответственными должностными лицами Администрации положений Административного регламента в части соблюдения порядка предоставления Государственной услуги.

26.4. Плановые проверки Администрации проводятся не чаще одного раза в год в соответствии с ежегодным планом проверок, утверждаемым Министерством государственного управления, информационных технологий и связи Московской области.

26.5. Внеплановые проверки Администрации проводятся при поступлении в Министерство государственного управления, информационных технологий и связи Московской области обращений, заявлений и жалоб физических и юридических лиц, информации от органов государственной власти и органов местного самоуправления, из средств массовой информации о фактах нарушений настоящего Административного регламента и иных нормативных правовых актов, устанавливающих требования к предоставлению Государственной услуги; по истечению срока исполнения ранее выданного уполномоченным должностным лицом Министерства государственного управления, информационных технологий и связи Московской области предписания об устранении ранее выявленных нарушений; на основании требований прокурора.

**27. *Ответственность должностных лиц, муниципальных служащих и специалистов Администрации за решения и действия (бездействие), принимаемые (осуществляемые) ими в ходе предоставления Государственной услуги***

27.1. Должностные лица, муниципальные служащие и специалисты Администрации, ответственные за предоставление Государственной услуги и участвующие в предоставлении Государственной услуги несут ответственность за принимаемые (осуществляемые) в ходе предоставления Государственной услуги решения и действия (бездействие) в соответствии с требованиями законодательства Российской Федерации.

27.2. Неполное или некачественное предоставление Государственной услуги, выявленное в процессе Текущего контроля, влечёт применение дисциплинарного взыскания в соответствии с законодательством Российской Федерации.

27.3. Нарушение порядка предоставления Государственной услуги, повлекшее ее непредоставление или предоставление Государственной услуги с нарушением срока,

установленного настоящим Административным регламентом, предусматривает административную ответственность должностного лица Администрации, ответственного за соблюдение порядка предоставления Государственной услуги, установленную Законом Московской области от 4 мая 2016 года № 37/2016-ОЗ «Кодекс Московской области об административных правонарушениях».

27.3.1. нарушениям порядка предоставления Государственной услуги, установленного настоящим Административным регламентом в соответствии с Федеральным законом от 27.07.2010 № 210-ФЗ «Об организации предоставления государственных и муниципальных услуг» относится.

1) требование от Заявителя (представителя Заявителя) представления документов и информации или осуществления действий, представление или осуществление которых не предусмотрено настоящим Административным регламентом, иными нормативными правовыми актами, регулирующими отношения, возникающие в связи с предоставлением Государственной услуги;

2) требование от Заявителя (представителя Заявителя) представления документов и информации, в том числе подтверждающих внесение Заявителем платы за предоставление Государственной услуги, которые находятся в распоряжении органов, предоставляющих Государственную услугу, иных государственных органов, органов местного самоуправления либо подведомственных организаций, участвующих в предоставлении Государственной услуги в соответствии с настоящим Административным регламентом;

3) требование от Заявителя (представителя Заявителя) осуществления действий, в том числе согласований, необходимых для получения Государственной услуги и связанных с обращением в иные государственные органы, органы местного самоуправления, организации, для предоставления Государственной услуги не предусмотренных настоящим Административным регламентом;

4) нарушение срока регистрации Заявления Заявителя (представителя Заявителя) о предоставлении Государственной услуги, установленного Административным регламентом;

5) нарушение срока предоставления Государственной услуги, установленного Административным регламентом;

6) отказ в приеме документов у Заявителя (представителя Заявителя), если основания отказа не предусмотрены настоящим Административным регламентом;

7) отказ в предоставлении Государственной услуги, если основания отказа не предусмотрены настоящим Административным регламентом;

8) немотивированный отказ в предоставлении Государственной услуги, в случае отсутствия оснований для отказа в предоставлении Государственной услуги;

9) отказ в исправлении допущенных опечаток и ошибок в выданных в результате предоставления Государственной услуги документах либо нарушение установленного срока таких исправлений.

27.4. Должностными лицами Администрации и Министерства имущественных отношений Московской области, ответственными за соблюдение порядка предоставления Государственной услуги являются руководители структурных подразделений Администрации и Министерства имущественных отношений Московской области (в части рассмотрения проектов решений на МВК).

**28. Положения, характеризующие требования к порядку и формам контроля за предоставлением Государственной услуги, в том числе со стороны граждан, их объединений и организаций**

28.1. Требованиями к порядку и формам Текущего контроля за предоставлением Государственной услуги являются:

- независимость;
- тщательность.

28.2. Независимость текущего контроля заключается в том, что должностное лицо, уполномоченное на его осуществление независимо от должностного лица, муниципального служащего, специалиста Администрации, участвующего в предоставлении Государственной услуги, в том числе не имеет близкого родства или свойства (родители, супруги, дети, братья, сестры, а также братья, сестры, родители, дети супругов и супруги детей) с ним.

28.3. Должностные лица, осуществляющие Текущий контроль за предоставлением Государственной услуги, должны принимать меры по предотвращению конфликта интересов при предоставлении Государственной услуги

28.4. Тщательность осуществления Текущего контроля за предоставлением Государственной услуги состоит в своевременном и точном исполнении уполномоченными лицами обязанностей, предусмотренных настоящим разделом.

28.5. Граждане, их объединения и организации для осуществления контроля за предоставлением Государственной услуги с целью соблюдения порядка ее предоставления имеют право направлять в Министерство государственного управления, информационных технологий и связи Московской области жалобы на нарушение должностными лицами, муниципальными служащими Администрации порядка предоставления Государственной услуги, повлекшее ее непредставление или предоставление с нарушением срока, установленного настоящим Административным регламентом.

28.6. Граждане, их объединения и организации для осуществления контроля за предоставлением Государственной услуги имеют право направлять в Администрацию индивидуальные и коллективные обращения с предложениями по совершенствованию порядка предоставления Государственной услуги, а также жалобы и Заявления на действия (бездействие) должностных лиц Администрации и принятые ими решения, связанные с предоставлением Государственной услуги.

28.7. Контроль за предоставлением Государственной услуги, в том числе со стороны граждан их объединений и организаций, осуществляется посредством открытости деятельности Администрации при предоставлении Государственной услуги, получения полной, актуальной и достоверной информации о порядке предоставления Государственной услуги и возможности досудебного рассмотрения обращений (жалоб) в процессе получения Государственной услуги.

28.8. Заявители (представители Заявителя) могут контролировать предоставление Государственной услуги путем получения информации о ходе предоставления Государственной услуги, в том числе о сроках завершения административных процедур (действий) по телефону, путем письменного обращения, в том числе по электронной почте и через РПГУ.

**V. Досудебный (внесудебный) порядок обжалования решений и действий (бездействия) должностных лиц, муниципальных служащих и специалистов администрации, а также специалистов МФЦ, участвующих в предоставлении Государственной услуги**

**29. Досудебный (внесудебный) порядок обжалования решений и действий (бездействия) должностных лиц, муниципальных служащих и специалистов, а также специалистов МФЦ, участвующих в предоставлении Государственной услуги**

29.1. Заявитель (представитель Заявителя) имеет право обратиться в Администрацию, а также Министерство государственного управления, информационных технологий и связи Московской области с жалобой, в том числе в следующих случаях:

- 1) нарушение срока регистрации Заявления Заявителя (представителя Заявителя) о предоставлении Государственной услуги, установленного настоящим Административным регламентом;
- 2) нарушение срока предоставления Государственной услуги, установленного настоящим Административным регламентом;
- 3) требование у Заявителя (представителя Заявителя) документов, не предусмотренных настоящим Административным регламентом для предоставления Государственной услуги;
- 4) отказ в приеме документов у Заявителя, (представителя Заявителя) если основания отказа не предусмотрены настоящим Административным регламентом;
- 5) отказ в предоставлении Государственной услуги, если основания отказа не предусмотрены настоящим Административным регламентом;
- 6) требование с Заявителя (представителя Заявителя) при предоставлении Государственной услуги платы, не предусмотренной настоящим Административным регламентом;
- 7) отказ должностного лица Администрации в исправлении допущенных опечаток и ошибок в выданных в результате предоставления Государственной услуги документах либо нарушение установленного срока таких исправлений.

29.2. Жалоба подается в письменной форме на бумажном носителе либо в электронной форме.

29.3. Жалоба может быть направлена по почте, через МФЦ, с использованием информационно-телекоммуникационной сети «Интернет», официального сайта Администрации, порталов [uslugi.mosreg.ru](http://uslugi.mosreg.ru), [gosuslugi.ru](http://gosuslugi.ru), [vmeste.mosreg.ru](http://vmeste.mosreg.ru), а также может быть принята при личном приеме Заявителя (представителя Заявителя).

29.4. Жалоба должна содержать:

- 1) наименование органа, предоставляющего Государственную услугу, либо организации, участвующей в предоставлении Государственной услуги (МФЦ); фамилию, имя, отчество должностного лица, муниципального служащего, специалиста органа, предоставляющего Государственную услугу либо специалиста организации, участвующей в предоставлении Государственной услуги, решения и действия (бездействие) которого обжалуются;

2) фамилию, имя, отчество (последнее - при наличии), сведения о месте жительства Заявителя (представителя Заявителя) - физического лица либо наименование, сведения о месте нахождения Заявителя (представителя Заявителя) - юридического лица, а также номер (номера) контактного телефона, адрес (адреса) электронной почты (при наличии) и почтовый адрес, по которым должен быть направлен ответ Заявителю (представителю Заявителя);

3) сведения об обжалуемых решениях и действиях (бездействии);

4) доводы, на основании которых Заявитель (представитель Заявителя) не согласен с решением и действием (бездействием).

Заявителем (представителем Заявителя) могут быть представлены документы (при наличии), подтверждающие его доводы, либо их копии.

29.5. В случае, если жалоба подается через представителя Заявителя, также представляется документ, подтверждающий полномочия на осуществление действий от имени Заявителя.

29.6. Жалоба, поступившая в Администрацию, подлежит рассмотрению должностным лицом, уполномоченным на рассмотрение жалоб, который обеспечивает:

1) прием и рассмотрение жалоб в соответствии с требованиями Федерального закона от 27.07.2010 № 210-ФЗ «Об организации предоставления государственных и муниципальных услуг»;

2) информирование Заявителей (представителей Заявителей) о порядке обжалования решений и действий (бездействия), нарушающих их права и законные интересы.

29.7. Жалоба, поступившая в Администрацию подлежит регистрации не позднее следующего рабочего дня со дня ее поступления.

29.8. Жалоба подлежит рассмотрению:

1) в течение 15 рабочих дней со дня ее регистрации в Администрации;

2) в течение 5 рабочих дней со дня ее регистрации в случае обжалования отказа в приеме документов у Заявителя (представителя Заявителя) либо в исправлении допущенных опечаток и ошибок или в случае обжалования нарушения установленного срока таких исправлений.

29.9. В случае если Заявителем (представителем Заявителя) в Администрацию подана жалоба, рассмотрение которой не входит в его компетенцию, в течение 3 рабочих дней со дня ее регистрации в Администрации жалоба перенаправляется в уполномоченный на ее рассмотрение орган, о чем в письменной форме информируется Заявитель (представитель Заявителя).

При этом срок рассмотрения жалобы исчисляется со дня регистрации жалобы в уполномоченном на ее рассмотрение органе.

29.10. По результатам рассмотрения жалобы Администрация принимает одно из следующих решений:

1) удовлетворяет жалобу, в том числе в форме отмены принятого решения, исправления допущенных опечаток и ошибок в выданных в результате предоставления Государственной услуги документах, возврата Заявителю денежных средств, взимание которых не предусмотрено нормативными правовыми актами Российской Федерации, нормативными правовыми актами Московской области;

2) отказывает в удовлетворении жалобы.

29.11. Не позднее дня, следующего за днем принятия решения, указанного в пункте 29.10 настоящего Административного регламента, Заявителю (представителю Заявителя) в письменной форме и по желанию Заявителя (представителя Заявителя) в электронной форме направляется мотивированный ответ о результатах рассмотрения жалобы.

29.12. При удовлетворении жалобы Администрация принимает исчерпывающие меры по устранению выявленных нарушений, в том числе по выдаче Заявителю (представителю Заявителя) результата Государственной услуги, не позднее срока, установленного пунктом 8 настоящего Административного регламента со дня принятия решения.

29.13. Администрация отказывает в удовлетворении жалобы в следующих случаях:

- 1) наличия вступившего в законную силу решения суда, арбитражного суда по жалобе о том же предмете и по тем же основаниям;
- 2) подачи жалобы лицом, полномочия которого не подтверждены в порядке, установленном законодательством Российской Федерации;
- 3) наличия решения по жалобе, принятого ранее в соответствии с требованиями настоящего Административного регламента в отношении того же Заявителя (представителя Заявителя) и по тому же предмету жалобы;
- 4) признания жалобы необоснованной.

29.14. В случае установления в ходе или по результатам рассмотрения жалобы признаков события административного правонарушения должностное лицо, наделенное полномочиями по рассмотрению жалоб, незамедлительно направляет имеющиеся материалы в Министерство государственного управления, информационных технологий и связи Московской области.

29.15. В случае установления в ходе или по результатам рассмотрения жалобы признаков преступления должностное лицо, наделенное полномочиями по рассмотрению жалоб, незамедлительно направляет имеющиеся материалы в органы прокуратуры.

29.16. В ответе по результатам рассмотрения жалобы указываются:

- 1) должность, фамилия, имя, отчество (при наличии) должностного лица Администрации, принявшего решение по жалобе;
- 2) номер, дата, место принятия решения, включая сведения о должностном лице, решение или действие (бездействие) которого обжалуется;
- 3) фамилия, имя, отчество (при наличии) или наименование Заявителя;
- 4) основания для принятия решения по жалобе;
- 5) принятое по жалобе решение;
- 6) в случае если жалоба признана обоснованной – сроки устранения выявленных нарушений, в том числе срок предоставления результата Государственной услуги;
- 7) в случае если жалоба признана необоснованной, - причины признания жалобы необоснованной и информация о праве Заявителя (представителя Заявителя) обжаловать принятое решение в судебном порядке;
- 8) сведения о порядке обжалования принятого по жалобе решения.

29.17. Ответ по результатам рассмотрения жалобы подписывается уполномоченным на рассмотрение жалобы должностным лицом Администрации.

29.18. Администрация вправе оставить жалобу без ответа в следующих случаях:

1) отсутствия в жалобе фамилии Заявителя или почтового адреса (адреса электронной почты), по которому должен быть направлен ответ;

2) наличия в жалобе нецензурных либо оскорбительных выражений, угроз жизни, здоровью и имуществу должностного лица, а также членам его семьи (жалоба остается без ответа, при этом Заявителю (представителю Заявителя) сообщается о недопустимости злоупотребления правом);

3) отсутствия возможности прочитать какую-либо часть текста жалобы (жалоба остается без ответа, о чем в течение семи дней со дня регистрации жалобы сообщается Заявителю (представителю Заявителя), если его фамилия и почтовый адрес поддаются прочтению).

29.19. Заявитель (представитель Заявителя) вправе обжаловать принятое по жалобе решение в судебном порядке в соответствии с законодательством Российской Федерации.

29.20. Порядок рассмотрения жалоб Заявителей (представителей Заявителя) Министерством государственного управления, информационных технологий и связи Московской области происходит в порядке осуществления контроля за предоставлением государственных и муниципальных услуг, утвержденном постановлением Правительства Московской области от 16 апреля 2015 года № 253/14 «Об утверждении Порядка осуществления контроля за предоставлением государственных и муниципальных услуг на территории Московской области и внесении изменений в Положение о Министерстве государственного управления, информационных технологий и связи Московской области».

## **VI. Правила обработки персональных данных при предоставлении Государственной услуги**

### ***30. Правила обработки персональных данных при предоставлении Государственной услуги***

30.1. Обработка персональных данных при предоставлении Государственной услуги осуществляется на законной и справедливой основе с учетом требований законодательства Российской Федерации в сфере персональных данных.

30.2. Обработка персональных данных при предоставлении Государственной услуги ограничивается достижением конкретных, определенных настоящим Административным регламентом целей. Не допускается обработка персональных данных, несовместимая с целями сбора персональных данных.

30.3. Обработке подлежат только персональные данные, которые отвечают целям их обработки.

30.4. Целью обработки персональных данных является исполнение должностных обязанностей и полномочий специалистами Администрации в процессе предоставления Государственной услуги, а также осуществления установленных законодательством Российской Федерации государственных функций по обработке результатов предоставленной Государственной услуги.

30.5. При обработке персональных данных в целях предоставления Государственной услуги не допускается объединение баз данных, содержащих

персональные данные, обработка которых осуществляется в целях, несовместимых между собой.

30.6. Содержание и объем обрабатываемых персональных данных должны соответствовать заявленной цели обработки. Обрабатываемые персональные данные не должны быть избыточными по отношению к заявленной цели их обработки.

30.7. При обработке персональных данных должны быть обеспечены точность персональных данных, их достаточность, а в необходимых случаях и актуальность по отношению к цели обработки персональных данных. Должностные лица Администрации должны принимать необходимые меры либо обеспечивать их принятие по удалению или уточнению неполных или неточных данных.

30.8. Хранение персональных данных должно осуществляться в форме, позволяющей определить субъекта персональных данных, не дольше, чем этого требует цель обработки персональных данных, если срок хранения персональных данных не установлен федеральным законодательством, законодательством Московской области, договором, стороной которого, выгодоприобретателем или поручителем по которому является субъект персональных данных. Обрабатываемые персональные данные подлежат уничтожению либо обезличиванию по достижении целей обработки или в случае утраты необходимости в достижении этих целей, если иное не предусмотрено законодательством.

30.9. В соответствии с целью обработки персональных данных, указанной в пункте 30.4. настоящего Административного регламента, в Администрации обрабатываются персональные данные указанные в Заявлении (Приложение 9 к настоящему Административному регламенту) и прилагаемых к нему документах.

30.10. В соответствии с целью обработки персональных данных, указанной в пункте 30.4. настоящего Административного регламента, к категориям субъектов, персональные данные которых обрабатываются в Администрации, относятся физические, юридические лица и индивидуальные предприниматели, обратившиеся в Администрацию за предоставлением Государственной услуги.

30.11. Сроки обработки и хранения указанных выше персональных данных определяются в соответствии со сроком действия соглашения с субъектом, а также иными требованиями законодательства и нормативными документами. По истечению сроков обработки и хранения персональные данные подлежат уничтожению либо обезличиванию, если иное не предусмотрено законодательством.

30.12. В случае достижения цели обработки персональных данных Администрация обязана прекратить обработку персональных данных или обеспечить ее прекращение (если обработка персональных данных осуществляется другим лицом, действующим по его поручению уничтожить персональные данные или обеспечить их уничтожение (если обработка персональных данных осуществляется другим лицом, действующим по его поручению в срок, не превышающий 30 дней с даты достижения цели обработки персональных данных, если иное не предусмотрено служебным контрактом, договором или соглашением, стороной которого является субъект персональных данных, либо если Администрация не вправе осуществлять обработку персональных данных без согласия субъекта персональных данных на основаниях, предусмотренных федеральными законами).

30.13. В случае отзыва субъектом персональных данных согласия на обработку его персональных данных Администрация должна прекратить их обработку или



обеспечить прекращение такой обработки (если обработка персональных данных осуществляется другим лицом, действующим по поручению Администрации и в случае, если сохранение персональных данных более не требуется для целей обработки персональных данных, уничтожить персональные данные или обеспечить их уничтожение (если обработка персональных данных осуществляется другим лицом, действующим по поручению Администрации в срок, не превышающий 30 календарных дней с даты поступления указанного отзыва, если иное не предусмотрено служебным контрактом, договором или соглашением, стороной которого является субъект персональных данных, либо если Администрация не вправе осуществлять обработку персональных данных без согласия субъекта персональных данных на основаниях, предусмотренных федеральными законами).

30.14. Уничтожение документов, содержащих персональные данные, утративших свое практическое значение и не подлежащих архивному хранению, производится на основании акта уничтожения персональных данных.

30.15. Уполномоченные лица на получение, обработку, хранение, передачу и любое другое использование персональных данных обязаны:

- 1) знать и выполнять требования законодательства в области обеспечения защиты персональных данных, настоящего Административного регламента;
- 2) хранить в тайне известные им персональные данные, информировать о фактах нарушения порядка обращения с персональными данными, о попытках несанкционированного доступа к ним;
- 3) соблюдать правила использования персональных данных, порядок их учета и хранения, исключить доступ к ним посторонних лиц;
- 4) обрабатывать только те персональные данные, к которым получен доступ в силу исполнения служебных обязанностей.

30.16. При обработке персональных данных уполномоченным лицам на получение, обработку, хранение, передачу и любое другое использование персональных данных запрещается:

- 1) использовать сведения, содержащие персональные данные, в неслужебных целях, а также в служебных целях - при ведении переговоров по телефонной сети, в открытой переписке, статьях и выступлениях;
- 2) передавать персональные данные по незащищенным каналам связи (телетайп, факсимильная связь, электронная почта) без использования сертифицированных средств криптографической защиты информации;
- 3) выполнять на дому работы, связанные с использованием персональных данных, выносить документы и другие носители информации, содержащие персональные данные, из места их хранения.

30.17. Лица, уполномоченные на получение, обработку, хранение, передачу и любое другое использование персональных данных, виновные в нарушении требований законодательства о защите персональных данных, в том числе допустившие разглашение персональных данных, несут персональную гражданскую, уголовную, административную, дисциплинарную и иную предусмотренную законодательством ответственность.

30.18. Администрация для защиты персональных данных от неправомерного или случайного доступа к ним, уничтожения, изменения, блокирования, копирования, предоставления, распространения персональных данных, а также от иных

неправомерных действий в отношении персональных данных, принимает меры защиты, предусмотренные законодательством Российской Федерации.

Приложение 1  
к Типовой форме административного  
регламента по предоставлению  
Государственной услуги

### Термины и определения

В административном регламенте используются следующие термины и определения:

администрация	– орган местного самоуправления, уполномоченный на предоставление Государственной услуги
административный регламент	– административный регламент предоставления Государственной услуги «Предоставление земельных участков, государственная собственность на которые не разграничена в аренду или в собственность на торгах».
АИС «Градсовет»	– автоматизированная информационная система «Градсовет».
аренда	– вид права пользования земельным участком, позволяющий арендатору владеть и пользоваться землей
государственная услуга	– государственная услуга «Предоставление земельных участков, государственная собственность на которые не разграничена в аренду или в собственность на торгах»;
ГС	– градостроительный совет Московской области
ЕГРН	– единый государственный реестр недвижимости
ЕСИА	– федеральная государственная информационная система «Единая система идентификации и аутентификации в инфраструктуре, обеспечивающей информационно-технологическое взаимодействие информационных систем, используемых для предоставления государственных и муниципальных услуг в электронной форме»;
заявитель	– лицо, обращающееся с заявлением о предоставлении Государственной услуги;
заявление	– запрос о предоставлении Государственной услуги, представленный любым предусмотренным административным регламентом способом
заявление об отзыве	– заявление Заявителя (представителя Заявителя) об отказе от предоставления Государственной услуги
заявитель, зарегистрированный в ЕСИА	– лицо, обращающееся с заявлением о предоставлении Государственной услуги, имеющее учетную запись в ЕСИА, прошедшую проверку, а личность пользователя подтверждена надлежащим образом (в любом из центров обслуживания Российской Федерации или МФЦ Московской области).
ИС	– информационная система;
ИСОГД	– информационная система обеспечения градостроительной

	деятельности
личный кабинет	– сервис РПГУ, позволяющий Заявителю получать информацию о ходе обработки заявлений, поданных посредством РПГУ;
Минмособлимущество	– министерство имущественных отношений Московской области;
модуль оказания услуг ЕИС ОУ	– модуль оказания услуг единой информационной системы оказания услуг, установленный в Администрации;
Модуль МФЦ ЕИС ОУ	– модуль оказания услуг единой информационной системы оказания услуг, установленный в МФЦ;
МФЦ	– многофункциональный центр предоставления государственных и муниципальных услуг в Московской области;
органы власти	– государственные органы, участвующие в предоставлении государственных услуг;
организация	– организации, участвующие в предоставлении государственных услуг (в том числе подведомственные учреждения);
РПГУ	– государственная информационная система Московской области «Портал государственных и муниципальных услуг Московской области», расположенная в сети Интернет по адресу <a href="http://uslugi.mosreg.ru">http://uslugi.mosreg.ru</a> ;
ресурсоснабжающие организации	– организации, обеспечивающие подачу электричества, газа, воды, водоотведения и теплоснабжения по месту расположения земельного участка.
сервис РПГУ «Узнать статус Заявления»	– сервис РПГУ, позволяющий получить актуальную информацию о текущем статусе (этапе) ранее поданного Заявления.
сеть Интернет	– информационно-телекоммуникационная сеть «Интернет»;
файл документа	– электронный образ документа, полученный путем сканирования документа в бумажной форме.
удостоверяющий центр	– удостоверяющий центр, аккредитованный Министерством связи и массовых коммуникаций Российской Федерации.
ЦИОГВ	– центральные исполнительные органы государственной власти
электронный документ	– документ, информация которого предоставлена в электронной форме и подписана усиленной квалифицированной электронной подписью.
электронный образ документа	– документ на бумажном носителе, преобразованный в электронную форму путем сканирования с сохранением его реквизитов.
усиленная квалифицированная электронная подпись (ЭП)	– электронная подпись, выданная Удостоверяющим центром, полученная в результате криптографического преобразования информации с использованием ключа электронной подписи, позволяет определить лицо, подписавшее электронный документ, обнаружить факт внесения изменений в электронный документ после момента его подписания, ключ проверки электронной подписи указан в квалифицированном сертификате.

Приложение 2  
к Типовой форме административного  
регламента по предоставлению  
Государственной услуги

**Справочная информация о месте нахождения, графике работы, контактных телефонах, адресах электронной почты Администрации и организаций, участвующих в предоставлении и информировании о порядке предоставления Государственной услуги**

**1. Администрация городского округа Шатура Московской области.**

Место нахождения: Московская область, Шатурский район, город Шатура, пл.Ленина, дом № 2.

График работы администрации городского округа Шатура Московской области с 01 мая по 31 августа:

Понедельник:	08.00 - 17.00; обед с 13.00 до 14.00 часов
Вторник:	08.00 - 17.00; обед с 13.00 до 14.00 часов
Среда:	08.00 - 17.00; обед с 13.00 до 14.00 часов
Четверг:	08.00 - 17.00; обед с 13.00 до 14.00 часов
Пятница:	08.00 - 17.00; обед с 13.00 до 14.00 часов
Суббота:	выходной день
Воскресенье:	выходной день

График работы администрации городского округа Шатура Московской области с 01 сентября по 30 апреля:

Понедельник:	08.45 - 18.00; обед с 13.00 до 14.00 часов
Вторник:	08.45 - 18.00; обед с 13.00 до 14.00 часов
Среда:	08.45 - 18.00; обед с 13.00 до 14.00 часов
Четверг:	08.45 - 18.00; обед с 13.00 до 14.00 часов
Пятница:	08.45 - 16.45; обед с 13.00 до 14.00 часов
Суббота:	выходной день
Воскресенье:	выходной день

Почтовый адрес: 140700, Московская область, Шатурский район, город Шатура, пл.Ленина, дом № 2.

Контактный телефон: 8 (49645) 2-53-80, 2-53-77.

График приема граждан: 1 раз в месяц - каждая последняя пятница месяца с 10.00 до 13.00 для консультирования и приема жалоб.

Горячая линия Губернатора Московской области: 8-800-550-50-30

Официальный сайт в информационно-коммуникационной сети «Интернет»:  
<http://www.shatura.ru/>

Адрес электронной почты в сети Интернет: e-mail: [shatura@mosreg.ru](mailto:shatura@mosreg.ru)

## **2. Справочная информация о месте нахождения МФЦ, графике работы, контактных телефонах, адресах электронной почты**

Информация приведена на сайтах:

- РПГУ: [uslugi.mosreg.ru](http://uslugi.mosreg.ru)

- МФЦ: [mfc.mosreg.ru](http://mfc.mosreg.ru)

Приложение 3  
к Типовой форме административного  
регламента по предоставлению  
Государственной услуги

**Порядок получения заинтересованными лицами информации по вопросам предоставления Государственной услуги, сведений о ходе предоставления Государственной услуги, порядке, форме и месте размещения информации о порядке предоставления Государственной услуги**

1. Информация о предоставлении Государственной услуги размещается в электронном виде:
  - 1) на официальном сайте Администрации - <http://www.shatura.ru/>;
  - 2) на официальном сайте МФЦ;
  - 3) на порталах [uslugi.mosreg.ru](http://uslugi.mosreg.ru), [gosuslugi.ru](http://gosuslugi.ru) на страницах, посвященных Услуге.
2. Размещенная в электронном виде информация о предоставлении Государственной услуги должна включать в себя:
  - 1) наименование, почтовые адреса, справочные номера телефонов, адреса электронной почты, адреса сайтов Администрации и МФЦ;
  - 2) график работы Администрации и МФЦ;
  - 3) требования к заявлению и прилагаемым к нему документам (включая их перечень);
  - 4) выдержки из правовых актов, в части касающейся Государственной услуги;
  - 5) текст Административного регламента с приложениями;
  - 6) краткое описание порядка предоставления Государственной услуги;
  - 7) образцы оформления документов, необходимых для получения Государственной услуги, и требования к ним;
  - 8) перечень типовых, наиболее актуальных вопросов, относящихся к Услуге, и ответы на них.
3. Информация, указанная в пункте 2 настоящего Приложения к Административному регламенту предоставляется также специалистами МФЦ при обращении Заявителей:
  - 9) Лично в МФЦ;
  - 10) по почте, в том числе электронной;
  - 11) по телефонам, указанным в [Приложении 2](#) к настоящему Административному регламенту.
4. Консультирование по вопросам предоставления Государственной услуги специалистами МФЦ и Администрации осуществляется бесплатно.
5. Информирование Заявителей о порядке предоставления Государственной услуги осуществляется также по телефону «горячей линии» 8-800-550-50-30.
6. Информация о предоставлении Государственной услуги размещается в помещениях Администрации и МФЦ, предназначенных для приема Заявителей.
7. Администрация разрабатывает информационные материалы – памятки, инструкции, брошюры, – в форме макетов и передает их в МФЦ. Администрация

обеспечивает своевременную актуализацию указанных информационных материалов и контролирует их наличие и актуальность в МФЦ.

8. Состав информации, размещаемой в МФЦ должен соответствовать региональному стандарту организации деятельности многофункциональных центров предоставления государственных и муниципальных услуг, утвержденному Приказом министра государственного управления, информационных технологий и связи Московской области от 10 июня 2015 № 10-36/П.



Приложение 4  
к Типовой форме административного  
регламента по предоставлению  
Государственной услуги

**Форма Решения о проведении аукциона по продаже земельного участка или  
продаже права аренды земельного участка, находящегося в муниципальной  
собственности или государственная собственность на который не разграничена.**  
Оформляется на официальном бланке Администрации

Заявителю: \_\_\_\_\_  
(фамилия, имя, отчество (при наличии)  
физического лица или наименование  
юридического лица, запрашивающих  
информацию)  
Адрес: \_\_\_\_\_  
(место жительства или место пребывания  
физического лица или местонахождение  
юридического лица)  
Контактный телефон: \_\_\_\_\_  
Адрес электронной почты: \_\_\_\_\_

**Решение о проведении аукциона по продаже земельного участка или продаже  
права аренды земельного участка, находящегося в муниципальной собственности  
или государственная собственность на который не разграничена.**

На Ваше обращение от \_\_\_\_ № \_\_\_\_ Администрация \_\_\_\_\_  
(наименование Администрации) сообщает.

Испрашиваемый Вами земельный участок с кадастровым номером \_\_\_\_\_,  
площадью \_\_\_\_\_, расположенный по адресу: \_\_\_\_\_, категория  
земель \_\_\_\_\_, вид разрешенного использования \_\_\_\_\_ будет реализован на  
торгах проводимых в форме аукциона по продаже земельного участка/продаже права  
аренды земельного участка на основании постановления  
Администрации \_\_\_\_\_ от \_\_\_\_\_ № \_\_\_\_\_, Организатор  
аукциона \_\_\_\_\_, извещение № \_\_\_\_\_, дата начала приема  
заявок \_\_\_\_\_, дата окончания приема заявок \_\_\_\_\_, дата аукциона \_\_\_\_\_.

Для участия в аукционе Вам необходимо подать соответствующую заявку. Место  
приема/подачи заявок \_\_\_\_\_.

Уполномоченное должностное лицо \_\_\_\_\_ (подпись, фамилия, инициалы)

Приложение 5  
к Типовой форме административного  
регламента по предоставлению  
Государственной услуги

**Форма решения об отказе в предоставлении Государственной услуги**

Оформляется на официальном бланке Администрации

Кому:

\_\_\_\_\_

\_\_\_\_\_

(фамилия, имя, отчество  
физического лица или  
наименование юридического  
лица)

**Решение об отказе в предоставлении Государственной услуги  
«Предоставление земельных участков, государственная собственность на которые  
не разграничена в аренду или в собственность на торгах»**

Рассмотрев Ваше обращение о предоставлении земельного участка с кадастровым номером \_\_\_\_\_ (при наличии), площадью \_\_\_\_\_, категория земель \_\_\_\_\_ (при наличии), \_\_\_\_\_, вид разрешенного использования \_\_\_\_\_ (при наличии), на праве собственности/аренды на торгах, Администрация \_\_\_\_\_ (наименование Администрации) отказывает Вам в предоставлении Государственной услуг в соответствии с Земельным кодексом Российской Федерации по следующим основаниям (указать основания):

–Наличие противоречивых сведений в Заявлении и приложенных к нему документах.

–Заявление подано лицом, не имеющим полномочий представлять интересы Заявителя, в соответствии с пунктом 2.2. настоящего Административного регламента.

–Несоответствие категории Заявителя кругу лиц, указанных в пункте 2 настоящего Административного регламента.

–Земельный участок предоставлен на праве постоянного (бессрочного) пользования, безвозмездного пользования, пожизненного наследуемого владения или аренды третьим лицам.

–Невозможность размещения испрашиваемого земельного участка в санитарно-защитной зоне промышленного предприятия (информация о вхождении/не вхождении участка в зону содержится в заключении об оборотоспособности земельного участка).

–Невозможность размещения земельного участка в придорожной полосе существующих и проектируемых дорог, территорий общего пользования (информация

о вхождения/не вхождении участка в зону содержится в заключении об оборотоспособности земельного участка);

–Невозможность размещения земельного участка в зоне режима охраны объектов культурного наследия (информация о вхождения/не вхождении участка в зону содержится в заключении об оборотоспособности земельного участка);

–Невозможность размещения земельного участка в водоохраной/прибрежной полосе (информация о вхождения/не вхождении участка в зону содержится в заключении об оборотоспособности земельного участка);

–Формируемый земельный участок имеет наложение границ на земли, находящиеся в собственности третьих лиц;

–Формирование земельного участка приводит к невозможности использования земельного участка, находящегося в собственности третьих лиц;

–Формируемый земельный участок ограничивает проход или проезд к земельному участку, находящемуся в собственности/на ином виде права третьих лиц;

–Границы формируемого земельного участка пересекают границы муниципальных образований и (или) границы населенных пунктов;

–Образование земельного участка приводит к вклиниванию, вкрапливанию, изломанности границ, чересполосице, невозможности размещения объектов недвижимости и другим препятствующим рациональному использованию и охране земель недостаткам, а также нарушать требования, установленные Земельным кодексом, другими федеральными законами.

–На земельном участке расположены здание, сооружение, объект незавершенного строительства, принадлежащие гражданам или юридическим лицам, за исключением случаев, если сооружение (в том числе сооружение, строительство которого не завершено) размещается на земельном участке на условиях сервитута или на земельном участке размещен объект, предусмотренный пунктом 3 статьи 39.36 ЗК РФ, и это не препятствует использованию земельного участка в соответствии с его разрешенным использованием;

–На земельном участке расположены здание, сооружение, объект незавершенного строительства, находящиеся в государственной или муниципальной собственности, за исключением случаев, если сооружение (в том числе сооружение, строительство которого не завершено) размещается на земельном участке на условиях сервитута;

–Земельный участок является изъятым из оборота или ограниченным в обороте и его предоставление не допускается на праве, указанном в заявлении о предоставлении земельного участка;

–Земельный участок является зарезервированным или изъятым для государственных или муниципальных нужд в случае, если заявитель обратился с заявлением о предоставлении земельного участка в собственность или с заявлением о предоставлении земельного участка в аренду на срок, превышающий срок действия решения о резервировании земельного участка, за исключением земельных участков, изъятых для государственных или муниципальных нужд в связи с признанием многоквартирного дома, который расположен на таком земельном участке, аварийным и подлежащим сносу или реконструкции;

–Земельный участок расположен в границах территории, в отношении которой с другим лицом заключен договор о развитии застроенной территории, или земельный

участок образован из земельного участка, в отношении которого с другим лицом заключен договор о комплексном освоении территории;

–Земельный участок образован из земельного участка, в отношении которого заключен договор о комплексном освоении территории или договор о развитии застроенной территории, и в соответствии с утвержденной документацией по планировке территории предназначен для размещения объектов федерального значения, объектов регионального значения или объектов местного значения;

–Земельный участок в соответствии с утвержденными документами территориального планирования и (или) документацией по планировке территории предназначен для размещения объектов федерального значения, объектов регионального значения или объектов местного значения;

–Земельный участок предназначен для размещения здания, сооружения в соответствии с государственной программой Российской Федерации, государственной программой субъекта Российской Федерации;

–В отношении земельного участка, указанного в заявлении принято решение о предварительном согласовании его предоставления, срок действия которого не истек, и с заявлением о предоставлении земельного участка обратилось иное не указанное в этом решении лицо;

Разъяснения о порядке действий для получения положительного результата по предоставлению Государственной услуги (*указываются конкретные рекомендации*)

-

---

---

Уполномоченное должностное лицо \_\_\_\_\_(подпись, фамилия, инициалы)

Приложение 6  
к Типовой форме административного  
регламента по предоставлению  
Государственной услуги

**Список нормативных актов, в соответствии с которыми осуществляется  
предоставление Государственной услуги**

Предоставление Государственной услуги осуществляется в соответствии с:

1. Конституцией Российской Федерации;
2. Гражданским кодексом Российской Федерации;
3. Земельным кодексом Российской Федерации;
4. Градостроительным кодексом Российской Федерации;
5. Федеральным законом от 21.07.1997 № 122-ФЗ «О государственной регистрации прав на недвижимое имущество и сделок с ним»;
6. Федеральным законом от 24.07.2007 № 221-ФЗ «О государственном кадастре недвижимости»;
7. Федеральным законом от 27.07.2010 № 210-ФЗ «Об организации предоставления государственных и муниципальных услуг»;
8. Федеральным законом от 06.04.2011 № 63-ФЗ «Об электронной подписи»;
9. постановлением Правительства Российской Федерации от 16.05.2011 № 373 «О разработке и утверждении административных регламентов исполнения государственных функций и административных регламентов предоставления государственных услуг»;
10. Законом Московской области от 07.06.1996 № 23/96-ОЗ «О регулировании земельных отношений в Московской области»;
11. Законом Московской области от 29.11.2016 № 144/2016-ОЗ «О наделении органов местного самоуправления муниципальных образований Московской области отдельными государственными полномочиями Московской области в области земельных отношений»;
12. Законом Московской области от 24.07.2014 № 106/2014-ОЗ «О перераспределении полномочий между органами муниципальных образований Московской области и органами государственной власти Московской области»;
13. постановлением Правительства Московской области от 29.10.2007 № 842/27 «Об утверждении Положения о Министерстве имущественных отношений Московской области»;
14. Распоряжением Министерства имущественных отношений Московской области от 19.01.2017 № 13ВР-44 «Об утверждении временного порядка направления на согласование в Министерство имущественных отношений Московской области проектов решений, принимаемых органами местного самоуправления муниципальных районов и городских округов муниципальных образований Московской области в рамках реализации исполнения отдельных государственных полномочий в области земельных отношений по предоставлению земельных участков, об установлении или изменении одного вида разрешенного использования земельного участка на другой вид такого использования, в том числе установлении соответствия между разрешенным использованием земельного участка и видом разрешенного использования земельных участков, установленным классификатором видов разрешенного использования земельных участков, и переводу земель из одной категории в другую, и признании утратившими силу отдельных правовых актов»;

15. постановлением Правительства Московской области от 18.03.2013 № 180/9 «О градостроительном совете Московской области»;
16. постановление Правительства Российской Федерации от 13.02.2006 №83 «Об утверждении правил определения и предоставления технических условий подключения объекта капитального строительства к сетям инженерно-технического обеспечения и правил подключения объекта капитального строительства к сетям инженерно-технического обеспечения»;
17. постановление Правительства Московской области от 27.03.2014 №201/11 (ред. от 17.03.2016) "О едином портале торгов Московской области и внесении изменения в постановление Правительства Московской области от 18.03.2013 № 180/9 "О Градостроительном совете Московской области" (вместе с "Перечнем конкурентных процедур, проводимых в Московской области, информация о которых размещается на Портале")
18. Классификатором видов разрешенного использования земельных участков, утвержденным приказом Министерства экономического развития Российской Федерации от 01.09.2014 № 540 «Об утверждении классификатора видов разрешенного использования земельных участков»;
19. Уставом муниципального образования (*указать*);
20. Федеральный закон от 05.04.2013 № 44-ФЗ (ред. от 22.02.2017) "О контрактной системе в сфере закупок товаров, работ, услуг для обеспечения государственных и муниципальных нужд"

Приложение 7  
к Типовой форме административного  
регламента по предоставлению  
Государственной услуги

\_\_\_\_\_ (наименование документа об утверждении, включая наименования  
\_\_\_\_\_ органов государственной власти или органов местного  
\_\_\_\_\_ самоуправления, принявших решение об утверждении схемы  
\_\_\_\_\_ или подписавших соглашение о перераспределении земельных участков)  
от \_\_\_\_\_ N \_\_\_\_\_

**Схема расположения земельного участка или земельных  
участков на кадастровом плане территории**

Условный номер земельного участка * _____		
Площадь земельного участка ** _____ м <sup>2</sup>		
Обозначение характерных точек границ	Координаты *** , м	
	X	Y
1	2	3
Масштаб 1: _____		
Условные обозначения:		

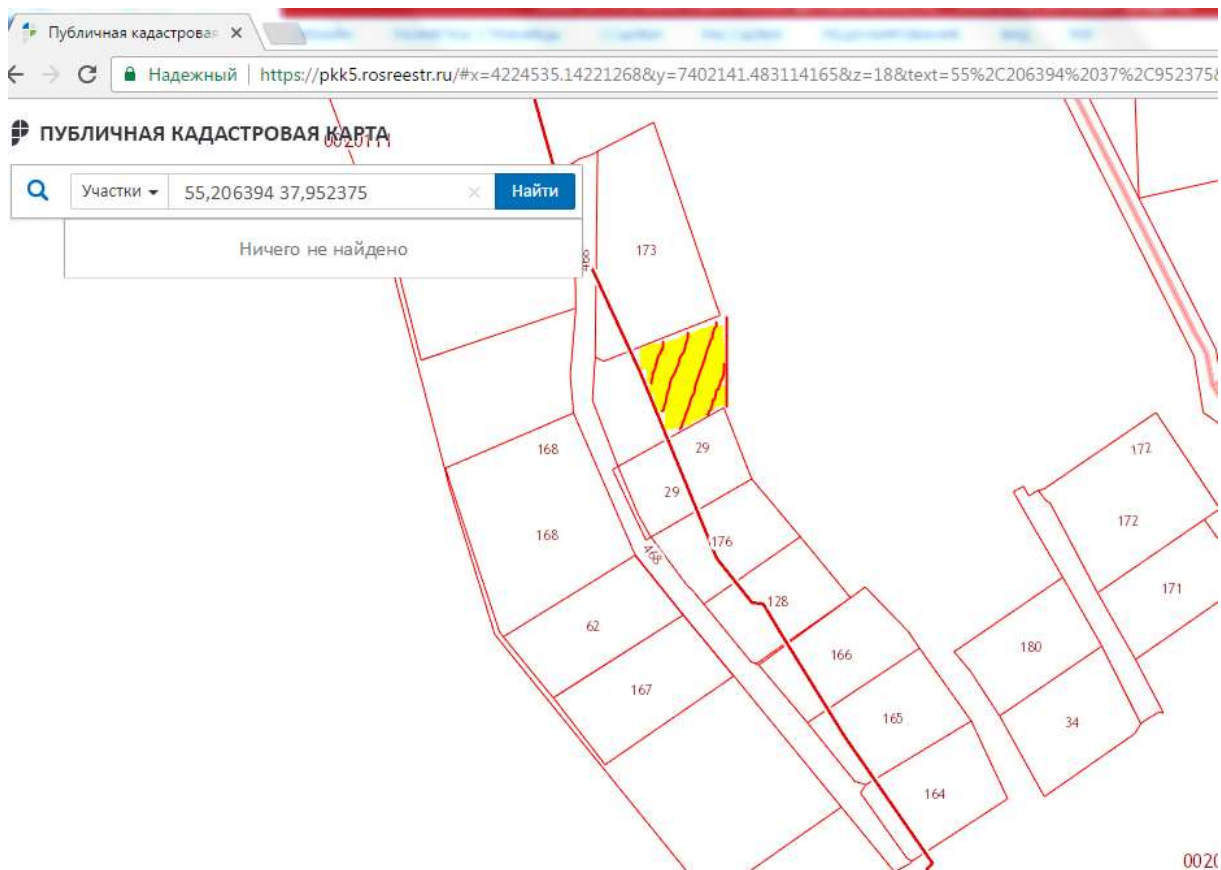
<1> Указывается в случае, если предусматривается образование двух и более земельных участков.

<2> Указывается проектная площадь образуемого земельного участка, вычисленная с использованием технологических и программных средств, в том числе размещенных на официальном сайте федерального органа исполнительной власти, уполномоченного в области государственного кадастрового учета недвижимого имущества и ведения государственного кадастра недвижимости, в информационно-телекоммуникационной сети "Интернет" (далее - официальный сайт), с округлением до 1 квадратного метра. Указанное значение площади земельного участка может быть уточнено при проведении кадастровых работ не более чем на десять процентов.

<3> Указываются в случае подготовки схемы расположения земельного участка с использованием технологических и программных средств, в том числе размещенных на официальном сайте. Значения координат, полученные с использованием указанных технологических и программных средств, указываются с округлением до 1 метра.

Приложение 8  
к Типовой форме административного  
регламента по предоставлению  
Государственной услуги

**Схема расположения земельного участка или земельных участков на публичной  
кадастровой карте**



Заявитель \_\_\_\_\_ ФИО  
подпись



Приложение 9  
к Типовой форме административного  
регламента по предоставлению  
Государственной услуги

**Форма заявления на предоставление Государственной услуги**

**Заявление**

**О предоставлении земельного участка, государственная собственность на  
который не разграничена в аренду или в собственность на торгах**

В Администрацию \_\_\_\_\_ (указать наименование)  
от Заявителя

---

(для юр. лиц - наименование, место нахождения, организационно-правовая форма  
и сведения о государственной регистрации Заявителя в Едином государственном  
реестре юридических лиц, ИНН;

для физ. лиц - фамилия, имя и (при наличии) отчество, место жительства  
Заявителя и реквизиты документа, удостоверяющего его личность,  
для представителя Заявителя - фамилия, имя и (при наличии) отчество  
представителя Заявителя и реквизиты документа, подтверждающего его  
полномочия, и документа, удостоверяющего личность)

---

(почтовый адрес, адрес электронной почты, номер телефона для связи, СНИЛС  
Заявителя (представителя Заявителя))

Прошу Вас предоставить земельный участок с кадастровым номером (при  
наличии) \_\_\_\_\_ категория земель \_\_\_\_\_ вид разрешенного  
использования \_\_\_\_\_, расположенный \_\_\_\_\_, на  
праве \_\_\_\_\_ на торгах.

**Приложение:**

1. \_\_\_\_\_

2. \_\_\_\_\_

3. \_\_\_\_\_

На обработку персональных данных Заявителя (представителя Заявителя),  
содержащихся в Заявлении и прилагаемых к нему документах, согласен.

Подпись \_\_\_\_\_

Дата \_\_\_\_\_

Результат предоставления Государственной услуги поршу направить в личный кабинет на РПГУ в форме электронного документа.

Прошу результат предоставления Государственной услуги дополнительно предоставить на бумажном носителе выдать при личном обращении в МФЦ.

О ходе рассмотрения и готовности результата предоставления Государственной услуги Заявитель (представитель Заявителя) уведомляется следующими способами:

- через личный кабинет на РПГУ [uslugi.mosreg.ru](http://uslugi.mosreg.ru);
- по электронной почте.

---

(подпись Заявителя (представителя Заявителя))

(Ф.И.О. полностью)

Приложение 10  
к Типовой форме административного  
регламента по предоставлению  
Государственной услуги

**Описание документов, необходимых для предоставления Государственной услуги**

Класс документа	Виды документов	Общие описания документов	При личной подаче в МФЦ оригиналы документов сканируются и направляются в Администрацию в электронном виде	При подаче через РПГУ	
				при подаче	при подтверждении документов в МФЦ / Администрации
<b>Документы, предоставляемые Заявителем</b>					
Заявление		Заявление должно быть оформлено по форме, указанной в Приложении 8 к настоящему Административному регламенту.	Заявление должно быть подписано собственноручной подписью Заявителя (представителя Заявителя уполномоченного на подписание документов) при подаче.	Заполняется электронная форма.	Оригинал документа для сверки в МФЦ не представляется.
Заявление об отзыве		Заявление должно быть оформлено по форме, указанной в Приложении 12 к настоящему Административному регламенту.	Заявление должно быть подписано собственноручной подписью Заявителя (представителя Заявителя, уполномоченного на подписание документов) при подаче.	заполняется электронная форма.	сверки в МФЦ не представляется.

Класс документа	Виды документов	Общие описания документов	При личной подаче в МФЦ оригиналы документов сканируются и направляются в Администрацию в электронном виде	При подаче через РПГУ	
				при подаче	при подтверждении документов в МФЦ / Администрации
Схема расположения земельного участка или земельных участков на кадастровом плане территории	Представляет собой изображение границ образуемого земельного участка или земельных участков на кадастровом плане территории, оформленная в соответствии с Приложением 9	Схема должна соответствовать форме утвержденной приказом Минэкономразвития России от 27.11.2014 № 762 "Об утверждении требований к подготовке схемы».	При подаче представляется электронный образ.	Оригинал для сверки не представляется	
Схема расположения земельного участка на публичной кадастровой карте	Схема расположения земельного участка, выполненная при помощи информационного интернет-портала ФГБУ «ФКП Росреестра» по Московской области – Публичная кадастровая карта, в соответствии с Приложением 10	На схеме должны быть обозначены примерные границы и местоположение земельного участка.	При подаче предоставляется электронный образ.	.Оригинал для сверки не представляется	
Документ, удостоверяющий личность	Паспорт гражданина Российской Федерации	Паспорт должен быть оформлен в соответствии с Постановлением Правительства РФ от 8 июля 1997 г. № 828 «Об утверждении Положения о паспорте гражданина	Представляется оригинал документа.	представляет ся электронный образ документа	Оригинал для сверки не представляется .

Класс документа	Виды документов	Общие описания документов	При личной подаче в МФЦ оригиналы документов сканируются и направляются в Администрацию в электронном виде	При подаче через РПГУ	
				при подаче	при подтверждении документов в МФЦ / Администрации
		Российской Федерации, образца бланка и описания паспорта гражданина Российской Федерации».			
	Паспорт гражданина СССР	Образец паспорта гражданина Союза Советских Социалистических Республик и описание паспорта утверждены постановлением Совмина СССР от 28.08.1974 №677 «Об утверждении Положения о паспортной системе в СССР»; вопрос о действительности паспорта гражданина СССР образца 1974 года решается в зависимости от конкретных обстоятельств (постановление Правительства Российской Федерации от 24.02.2009 № 153 «О признании действительными до 1 июля 2009 г.	Представляется оригинал документа.	Представляется электронный образ документа	При получении результата предоставления через МФЦ представляется для подтверждения личности Заявителя (представителя Заявителя)

Класс документа	Виды документов	Общие описания документов	При личной подаче в МФЦ оригиналы документов сканируются и направляются в Администрацию в электронном виде	При подаче через РПГУ	
				при подаче	при подтверждении документов в МФЦ / Администрации
		паспортов гражданина СССР образца 1974 года для некоторых категорий иностранных граждан и лиц без гражданства)			
Паспорт иностранного гражданина	Паспорт иностранного гражданина должен быть оформлен в соответствии с Федеральным законом от 25.07.2002 № 115-ФЗ «О правовом положении иностранных граждан в Российской Федерации».	Представляется оригинал документа	Представляется электронный образ документа всех страниц.	При получении результата предоставления через МФЦ представляется для подтверждения личности Заявителя (представителя Заявителя)	
Вид на жительство в Российской Федерации	Вид на жительство в Российской Федерации должен быть оформлен в соответствии с Федеральным законом от 25.07.2002 № 115-ФЗ «О правовом положении иностранных граждан в Российской Федерации».	Предоставляется оригинал документа	Представляется электронный образ документа всех страниц.	При получении результата предоставления через МФЦ представляется для подтверждения личности Заявителя (представителя Заявителя)	
Временное удостоверение	Временное удостоверение личности гражданина РФ должно быть оформлено по форме	Предоставляется оригинал документа	Представляется электронный образ документа	При получении результата предоставления через МФЦ представляется	

Класс документа	Виды документов	Общие описания документов	При личной подаче в МФЦ оригиналы документов сканируются и направляются в Администрацию в электронном виде	При подаче через РПГУ	
				при подаче	при подтверждении документов в МФЦ / Администрации
	личности гражданина Российской Федерации	<p>№ 2П (Приложение № 2 к Административному регламенту Федеральной миграционной службы по предоставлению государственной услуги по выдаче и замене паспорта гражданина Российской Федерации, удостоверяющего личность гражданина Российской Федерации на территории Российской Федерации, утвержденному приказом ФМС России от 30.11.2012 № 391 «Об утверждении Административного регламента Федеральной миграционной службы по предоставлению государственной услуги по выдаче и замене паспорта гражданина Российской Федерации»</p>		всех страниц.	для подтверждения личности Заявителя (представителя Заявителя)

Класс документа	Виды документов	Общие описания документов	При личной подаче в МФЦ оригиналы документов сканируются и направляются в Администрацию в электронном виде	При подаче через РПГУ	
				при подаче	при подтверждении документов в МФЦ / Администрации
		Федерации, удостоверяющего личность гражданина Российской Федерации на территории Российской Федерации»).			
Военный билет	Военный билет должен быть оформлен по форме № 1 (Приказ Министра обороны РФ от 18.07.2014 № 495 «Об утверждении Инструкции по обеспечению функционирования системы воинского учета граждан Российской Федерации и порядка проведения смотров-конкурсов на лучшую организацию осуществления воинского учета»).	Предоставляется оригинал документа	Представляется электронный образ документа всех страниц.	При получении результата предоставления через МФЦ представляется для подтверждения личности Заявителя (представителя Заявителя)	
Временное удостоверение, выданное взамен	Временное удостоверение, выданное взамен военного билета должно быть оформлено по форме № 3 (Приказ Министра обороны	Предоставляется оригинал документа	Представляется электронный образ документа всех страниц.	При получении результата предоставления через МФЦ представляется для подтверждения личности	



Класс документа	Виды документов	Общие описания документов	При личной подаче в МФЦ оригиналы документов сканируются и направляются в Администрацию в электронном виде	При подаче через РПГУ	
				при подаче	при подтверждении документов в МФЦ / Администрации
	военного билета	РФ от 18.07.2014 № 495 «Об утверждении Инструкции по обеспечению функционирования системы воинского учета граждан Российской Федерации и порядка проведения смотров-конкурсов на лучшую организацию осуществления воинского учета»).			Заявителя (представителя Заявителя)
	Удостоверение беженца	Удостоверение беженца должно быть оформлено по форме, утвержденной Постановлением Правительства РФ от 10.05.2011 № 356 «Об удостоверении беженца».	Предоставляется оригинал документа	Представляется электронный образ документа всех страниц.	При получении результата предоставления через МФЦ представляется для подтверждения личности Заявителя (представителя Заявителя)
Документ, удостоверяющий полномочия представителя	Доверенность	Доверенность должна быть оформлена в соответствии с требованиями законодательства и содержать следующие сведения: - ФИО лица, выдавшего доверенность;	Предоставляется оригинал документа	Представляется электронный образ документа.	При получении результата предоставления через МФЦ представляется для подтверждения полномочий представителя Заявителя

Класс документа	Виды документов	Общие описания документов	При личной подаче в МФЦ оригиналы документов сканируются и направляются в Администрацию в электронном виде	При подаче через РПГУ	
				при подаче	при подтверждении документов в МФЦ / Администрации
		<ul style="list-style-type: none"> <li>- ФИО лица, уполномоченного по доверенности;</li> <li>- Данные документов, удостоверяющих личность этих лиц;</li> <li>- Объем полномочий представителя, включающий право на подачу Заявления о предоставлении Государственной услуги;</li> <li>-Дата выдачи доверенности;</li> <li>- Подпись лица, выдавшего доверенность.</li> </ul>			
<b>Документы, запрашиваемые в порядке межведомственного взаимодействия</b>					
Выписка из единого государственного реестра юридических лиц или индивидуальных предпринимателей	Выписка из единого государственного реестра юридических лиц или единого государственного реестра индивидуальных предпринимателей с указанием сведений о месте нахождения или месте жительства Заявителя и (или) приобретении физическим лицом			Представляется электронный образ документа.	

Класс документа	Виды документов	Общие описания документов	При личной подаче в МФЦ оригиналы документов сканируются и направляются в Администрацию в электронном виде	При подаче через РПГУ	
				при подаче	при подтверждении документов в МФЦ / Администрации
		статуса индивидуального предпринимателя либо прекращения физическим лицом деятельности в качестве индивидуального предпринимателя.			
Выписка из Единого государственного реестра недвижимости (ЕГРН)		В соответствии с Приказом Минэкономразвития России от 20.06.2016 № 378 «Об утверждении отдельных форм выписок из Единого государственного реестра недвижимости, состава содержащихся в них сведений и порядка их заполнения, а также требований к формату документов, содержащих сведения Единого государственного реестра недвижимости и предоставляемых в электронном виде, определении видов предоставления сведений, содержащихся в Едином государственном		Представляется электронный образ документа.	

Класс документа	Виды документов	Общие описания документов	При личной подаче в МФЦ оригиналы документов сканируются и направляются в Администрацию в электронном виде	При подаче через РПГУ	
				при подаче	при подтверждении документов в МФЦ / Администрации
		реестре недвижимости, и о внесении изменений в Порядок предоставления сведений, содержащихся в Едином государственном реестре недвижимости, утвержденный приказом Минэкономразвития России от 23 декабря 2015 г. № 968».			
Градостроительный план земельного участка		Форма утверждена приказом Министерства строительства и жилищно-коммунального хозяйства Российской Федерации от 6 июня 2016 г. № 400/пр	ГПЗУ содержит информацию о возможном месте размещения объектов капитального строительства на земельном участке выставляемом на торги.		
Заключение об оборотоспособности и земельного участка для определения возможности размещения объекта, запрашивается в		Форма утверждается Главным управлением архитектуры и градостроительства Московской области. Заключение должно содержать информацию о нахождении земельного участка в зонах по			

Класс документа	Виды документов	Общие описания документов	При личной подаче в МФЦ оригиналы документов сканируются и направляются в Администрацию в электронном виде	При подаче через РПГУ	
				при подаче	при подтверждении документов в МФЦ / Администрации
Главном управлении архитектуры и градостроительства Московской области		утвержденным и проектируемым документам территориального планирования и градостроительного зонирования, а также содержать информацию о всех ограничениях оборотоспособности, а также ограничениях по использованию земельного участка.			
Акт осмотра земельного участка с фотофиксацией земельного участка		Составляется и подписывается специалистами Администрации. Акт составляется в произвольной форме, в акте указывается: должностное лицо, производящее осмотр земельного участка, кадастровый номер, площадь, категория, ВРИ, адрес земельного участка, существующее положение, подход/проезд, наличие строений. Фотофиксация производится с использованием специального программного продукта.			
Сведения о технических		Запрашиваются в ресурсоснабжающих организациях,			

Класс документа	Виды документов	Общие описания документов	При личной подаче в МФЦ оригиналы документов сканируются и направляются в Администрацию в электронном виде	При подаче через РПГУ	
				при подаче	при подтверждении документов в МФЦ / Администрации
условиях подключения.		расположенных на территории муниципальных образований в Московской области (действующих в сферах теплоснабжения, водоснабжения, водоотведения, электроснабжения, газоснабжения), по форме, одобренной на заседании Градостроительного совета Московской области от 19.04.2016 №13 п.40.			

Приложение 11  
к Типовой форме административного  
регламента по предоставлению  
Государственной услуги

**Форма решения об отказе в приеме документов необходимых для предоставления  
Государственной услуги**

Оформляется на официальном бланке Администрации

Кому:

\_\_\_\_\_  
(фамилия, имя, отчество (при  
наличии)  
физического лица или  
наименование юридического лица)

От кого:

(Администрации или МФЦ)

**Решение**

об отказе в приеме и регистрации документов, необходимых для предоставления  
Государственной услуги  
«Предоставление земельных участков, государственная собственность на  
которые не разграничена в аренду или в собственность на торгах».

В приеме и регистрации документов, необходимых для предоставления  
Государственной услуги «Предоставление земельных участков, государственная  
собственность на которые не разграничена в аренду или в собственность на торгах Вам  
отказано по следующим основаниям (указать основания):

–Обращение за предоставлением Государственной услуги, не предоставляемой  
Администрацией.

–Обращение за предоставлением Государственной услуги без предъявления  
документа, позволяющего установить личность лица, непосредственно подающего  
заявление.

–Документы имеют исправления, не заверенные в установленном  
законодательством порядке.

–Документы содержат повреждения, наличие которых не позволяет однозначно  
истолковать их содержание.

–Некорректное заполнение обязательных полей в Заявлении, в случае обращения  
представителя Заявителя не уполномоченного на подписание Заявления через МФЦ.

–Качество представленных документов не позволяет в полном объеме прочитать  
сведения, содержащиеся в документах.

–Представлен неполный комплект документов в соответствии с пунктом 10  
Административного регламента.

–Форма поданного Заявителем (представителем Заявителя) Заявления не соответствует форме Заявления, установленной Административным регламентом (Приложение 8 к настоящему Административному регламенту).

–Некорректное заполнение обязательных полей в форме Заявления на РПГУ (отсутствие заполнения, недостоверное, неполное либо неправильное представление сведений, не соответствующих требованиям, установленным настоящим Административным регламентом).

–Представление некачественных или недостоверных электронных образов документов, не позволяющих в полном объеме прочитать текст документа и/или распознать реквизиты документа.

---

(должность)

---

(подпись, фамилия, инициалы)



Приложение 12  
к Типовой форме административного  
регламента по предоставлению  
Государственной услуги

**Форма Заявления об отзыве Заявления на предоставление Государственной  
услуги**

Заявление

об отзыве Заявления на предоставление Государственной услуги  
«Предоставление земельных участков, государственная собственность на  
которые не разграничена в аренду или в собственность на торгах».

«\_\_\_» \_\_\_\_\_ г.

---

В Администрацию \_\_\_\_\_ (указать наименование)  
от Заявителя

---

---

(для юр. лиц - наименование, место нахождения, организационно-правовая форма и сведения о  
государственной регистрации Заявителя в Едином государственном реестре юридических лиц;  
для физ. лиц - фамилия, имя и (при наличии) отчество, место жительства Заявителя и реквизиты  
документа, удостоверяющего его личность,  
для представителя Заявителя - фамилия, имя и (при наличии) отчество представителя Заявителя и  
реквизиты документа, подтверждающего его полномочия, и документа, удостоверяющего  
личность)

---

(почтовый адрес, адрес электронной почты, номер телефона для связи, СНИЛС Заявителя  
(представителя Заявителя))

Прошу прекратить предоставление Государственной услуги «Предоставление  
земельных участков, государственная собственность на которые не разграничена в  
аренду или в собственность на торгах».

Приложение:

1. \_\_\_\_\_
2. \_\_\_\_\_

Результат отзыва Заявления на предоставление Государственной услуги прошу  
направить в личный кабинет на РПГУ в форме электронного документа.

О ходе рассмотрения и готовности результата рассмотрения Заявления об отзыве  
Заявитель (представитель Заявителя) уведомляется следующими способами:

- через личный кабинет на РПГУ [uslugi.mosreg.ru](http://uslugi.mosreg.ru);
- по электронной почте.

---

(подпись Заявителя (представителя Заявителя))

(Ф.И.О. полностью)

Приложение 13  
к Типовой форме административного  
регламента по предоставлению  
Государственной услуги

**Форма решения об отказе в приеме и регистрации документов, необходимых для  
отзыва заявления на предоставление Государственной услуги**

Оформляется на официальном бланке Администрации

Кому:

\_\_\_\_\_

(фамилия, имя, отчество (при  
наличии))

физического лица или  
наименование юридического лица)

От кого:

(Администрация, МФЦ)

Решение

об отказе в приеме и регистрации документов, необходимых для отзыва заявления  
на предоставление Государственной услуги

«Предоставление земельных участков, находящихся в муниципальной  
собственности или государственная собственность на которые не разграничена в  
аренду или в собственность на торгах».

В приеме и регистрации документов, необходимых для отзыва Заявления на  
предоставление Государственной услуги «Предоставление земельных участков,  
государственная собственность на которые не разграничена в аренду или в  
собственность на торгах» Вам отказано по следующим основаниям (указать  
основания):

- Способ подачи Заявления об отзыве не соответствует способу подачи Заявления  
о предоставлении Государственной услуги.
- Обращение за предоставлением Государственной услуги, не предоставляемой  
Администрацией;
- Обращение за предоставлением Государственной услуги без предъявления  
документа, позволяющего установить личность лица, непосредственно подающего  
Заявление;
- Документы содержат подчистки и исправления текста;
- Документы имеют исправления, не заверенные в установленном  
законодательством порядке;
- Документы содержат повреждения, наличие которых не позволяет однозначно  
истолковать их содержание;
- Документ, удостоверяющий личность, документ, подтверждающий полномочия  
представителя Заявителя утратили силу на момент обращения за предоставлением  
Государственной услуги;
- Некорректное заполнение обязательных полей в Заявлении;
- Качество представленных документов не позволяет в полном объеме прочитать  
сведения, содержащиеся в документах.

- Форма поданного Заявителем (представителем Заявителя) Заявления не соответствует форме Заявления, установленной Административным регламентом (Приложение 10 к настоящему Административному регламенту).

- Представлен неполный комплект документов в соответствии с пунктом 10 настоящего Административного регламента.

- Некорректное заполнение обязательных полей в форме Заявления на РПГУ (отсутствие заполнения, недостоверное, неполное либо неправильное представление сведений, не соответствующих требованиям, установленным настоящим Административным регламентом).

- Представление некачественных или недостоверных электронных образов документов (электронных документов), не позволяющих в полном объеме прочитать текст документа и/или распознать реквизиты документа.

- Подача Заявления и иных документов, подписанных с использованием усиленной квалифицированной электронной подписи, не принадлежащей Заявителю (представителю Заявителя, уполномоченного на подписание Заявления и подачу документов).

---

(должность)

---

(подпись, фамилия, инициалы)

Приложение 14  
к Типовой форме административного  
регламента по предоставлению  
Государственной услуги

**Форма решения о прекращении предоставления Государственной услуги**

Оформляется на официальном бланке Администрации

Кому:

\_\_\_\_\_  
\_\_\_\_\_  
(фамилия, имя, отчество (при  
наличии)  
физического лица или  
наименование юридического лица)

От кого:

(Администрация, МФЦ)

**Решение**

о прекращении предоставления Государственной услуги  
«Предоставление земельных участков, находящихся в муниципальной  
собственности или государственная собственность на которые не разграничена в  
аренду или в собственность на торгах».

Предоставление Государственной услуги «Предоставление земельных участков,  
находящихся в муниципальной собственности или государственная собственность на  
которые не разграничена в аренду или в собственность на торгах» прекращено, в связи  
с поступлением Заявления об отзыве Заявления на предоставление Государственной  
услуги.

Уполномоченное должностное лицо \_\_\_\_\_ (подпись, фамилия, инициалы)

« \_\_\_\_ » \_\_\_\_\_ 20\_\_ г.

Приложение 15  
к Типовой форме административного  
регламента по предоставлению  
Государственной услуги

**Форма решения об отказе в отзыве Заявления на предоставление Государственной  
услуги**

Оформляется на официальном бланке Администрации

Кому:

\_\_\_\_\_

\_\_\_\_\_

(фамилия, имя, отчество  
физического лица или  
наименование юридического  
лица)

**Решение**

об отказе в отзыве Заявления на предоставление Государственной услуги  
«Предоставление земельных участков, находящихся в муниципальной собственности  
или государственная собственность на которые не разграничена в аренду или в  
собственность на торгах»

В отзыве Заявления на предоставление Государственной услуги «Предоставление  
земельных участков, находящихся в муниципальной собственности или  
государственная собственность на которые не разграничена в аренду или в  
собственность на торгах». Вам отказано, в связи с принятием решения о  
предоставлении Государственной услуги либо об отказе в предоставлении  
Государственной услуги (указать соответствующий результат).

В случае необходимости, Вы можете обратиться в Администрацию \_\_\_\_\_ с  
заявлением об аннулировании предоставленного Вам результата Государственной  
услуги «Предоставление земельных участков, находящихся в муниципальной  
собственности или государственная собственность на которые не разграничена в  
аренду или в собственность на торгах».

Уполномоченное должностное лицо \_\_\_\_\_ (подпись, фамилия,  
инициалы)

« \_\_\_\_ » \_\_\_\_\_ 20\_\_ г.

### **Требования к помещениям, в которых предоставляется Государственная услуга**

1. Помещения, в которых предоставляется Государственная услуга, предпочтительно размещаются на нижних этажах зданий и должны соответствовать санитарно-эпидемиологическим правилам и нормативам.

2. Входы в помещения оборудуются пандусами, расширенными проходами, позволяющими обеспечить беспрепятственный доступ инвалидов, включая инвалидов, использующих кресла-коляски.

3. При ином размещении помещений по высоте, должна быть обеспечена возможность получения Государственной услуги маломобильными группами населения.

4. Вход и выход из помещений оборудуются указателями.

5. Места для информирования, предназначенные для ознакомления Заявителей (представителей Заявителя) с информационными материалами, оборудуются информационными стендами.

6. Места для ожидания на подачу или получение документов оборудуются стульями, скамьями.

7. Места для заполнения Заявления оборудуются стульями, столами (стойками) и обеспечиваются образцами Заявлений, писчей бумагой и канцелярскими принадлежностями (шариковыми ручками).

8. Кабинеты для приема Заявителей (представителей Заявителя) должны быть оборудованы информационными табличками (вывесками) с указанием:

а) номера кабинета;

б) фамилии, имени, отчества и должности специалиста, осуществляющего предоставление Государственной услуги.

9. Рабочие места муниципальных служащих и/или специалистов МФЦ, предоставляющих Государственную услугу, оборудуются компьютерами и оргтехникой, позволяющими своевременно и в полном объеме получать справочную информацию по вопросам предоставления Государственной услуги и организовать предоставление Государственной услуги в полном объеме.

Приложение 17  
к Типовой форме административного  
регламента по предоставлению  
Государственной услуги

**Показатели доступности и качества Государственной услуги**

Показателями доступности предоставления Государственной услуги являются:

1. предоставление возможности получения Государственной услуги в электронной форме или в МФЦ;
2. предоставление возможности получения информации о ходе предоставления Государственной услуги, в том числе с использованием информационно-коммуникационных технологий;
3. транспортная доступность к местам предоставления Государственной услуги;
4. обеспечение беспрепятственного доступа лицам с ограниченными возможностями передвижения к помещениям, в которых предоставляется Государственная услуга (в том числе наличие бесплатных парковочных мест для специальных автотранспортных средств инвалидов);
5. соблюдение требований Административного регламента о порядке информирования о предоставлении Государственной услуги.

Показателями качества предоставления Государственной услуги являются:

1. соблюдение сроков предоставления Государственной услуги;
2. соблюдения установленного времени ожидания в очереди при подаче заявления и при получении результата предоставления Государственной услуги;
3. соотношение количества рассмотренных в срок заявлений на предоставление Государственной услуги к общему количеству заявлений, поступивших в связи с предоставлением Государственной услуги;
4. своевременное направление уведомлений Заявителям о предоставлении или прекращении предоставления Государственной услуги;
5. соотношение количества обоснованных жалоб граждан и организаций по вопросам качества и доступности предоставления Государственной услуги к общему количеству жалоб.

### **Требования к обеспечению доступности Государственной услуги для инвалидов**

6. Лицам с I и II группами инвалидности обеспечивается возможность получения Государственной услуги по месту их пребывания с предварительной записью по телефону в МФЦ, а также посредством РПГУ.

При предоставлении Государственной услуги Заявителю - инвалиду с нарушениями функции слуха и инвалидам с нарушениями функций одновременно слуха и зрения должен быть обеспечен сурдоперевод или тифлосурдоперевод процесса предоставления Государственной услуги, либо организована работа автоматизированной системы сурдоперевода или тифлосурдоперевода, произведено консультирование по интересующим его вопросам указанным способом.

В помещениях, предназначенных для приема Заявителей, должно быть организовано отдельное окно (место приема), приспособленное для приема инвалидов со стойкими расстройствами зрения и слуха, а также опорно-двигательной функции.

В помещениях, предназначенных для приема Заявителей, обеспечивается дублирование необходимой для инвалидов звуковой и зрительной информации, а также надписей, знаков и иной текстовой и графической информации знаками, выполненными рельефно-точечным шрифтом Брайля, допуск сурдопереводчика, тифлосурдопереводчика и собаки-проводника.

По желанию Заявителя заявление подготавливается специалистом органа, предоставляющего Услугу или МФЦ, текст заявления зачитывается Заявителю, если он затрудняется это сделать самостоятельно.

Инвалидам, имеющим ограничения двигательной активности, препятствующие самостоятельному подписанию документов, предлагается обратиться к нотариусу для удостоверения подписи другого лица (рукоприкладчика), за инвалида.

Здание (помещение), МФЦ оборудуется информационной табличкой (вывеской), содержащей полное наименование МФЦ, а также информацию о режиме его работы.

Вход в здание (помещение), МФЦ и выход из него оборудуются соответствующими указателями с автономными источниками бесперебойного питания, а также лестницами с поручнями и пандусами для передвижения детских и инвалидных колясок в соответствии с требованиями Федерального закона от 30 декабря 2009 года № 384-ФЗ «Технический регламент о безопасности зданий и сооружений».

Помещения, МФЦ, предназначенные для работы с Заявителями, располагаются на нижних этажах здания и имеют отдельный вход. В случае расположения МФЦ на втором этаже и выше, здание оснащается лифтом, эскалатором или иными автоматическими подъемными устройствами, в том числе для инвалидов.



В МФЦ организуется бесплатный туалет для посетителей, в том числе туалет, предназначенный для инвалидов.

Специалистами МФЦ организуется работа по сопровождению инвалидов, имеющих стойкие расстройства функции зрения и самостоятельного передвижения, и оказание им помощи при обращении за Услугой и получения результата предоставления Государственной услуги; оказанию помощи инвалидам в преодолении барьеров, мешающих получению ими услуг наравне с другими

**Перечень и содержание административных действий, составляющих административные процедуры**

**1. Прием Заявления и документов, передача их в подразделение Администрации, непосредственно оказывающее Государственную услугу.**

**Порядок выполнения административных действий при личном обращении Заявителя (Представителем заявителя) в МФЦ**

<b>Место выполнения процедуры/ используемая ИС</b>	<b>Административные действия</b>	<b>Средний срок выполнения</b>	<b>Трудоёмкость</b>	<b>Содержание действия</b>
МФЦ/ Модуль МФЦ ЕИС ОУ	Установление соответствия личности Заявителя (представителя Заявителя) документам, удостоверяющим личность	1 рабочий день (не включается в общий срок предоставления Государственной услуги).	5 минут	Документы проверяются на соответствие требованиям, указанным в пункте 10 и Приложении 10 к настоящему Административному регламенту за исключением Заявления в случае, если обращается сам Заявитель или представитель Заявителя, уполномоченный на подписание Заявления.
	Проверка полномочий представителя Заявителя на основании документа, удостоверяющего полномочия (при обращении представителя Заявителя)		5 минут	

Место выполнения процедуры/ используемая ИС	Административные действия	Средний срок выполнения	Трудоёмкость	Содержание действия
	Проверка комплекта представленных документов на предмет наличия оснований для отказа в приеме документов		15 минут	<p>В случае наличия оснований из пункта 12 настоящего Административного регламента специалистом МФЦ осуществляется информирование Заявителя (представителя Заявителя) о необходимости предъявления документов для предоставления Государственной услуги и предлагается обратиться после приведения документов в соответствие с требованиями законодательства.</p> <p>По требованию Заявителя (представителя Заявителя) уполномоченным специалистом МФЦ подписывается и выдается решение об отказе в приеме документов с указанием причин отказа в срок не позднее 30 минут с момента получения от Заявителя (представителя Заявителя) документов.</p>
	Подготовка отказа в приеме документов			<p>В случае отсутствия оснований отказа в приеме документов специалистом МФЦ заполняется карточка Государственной услуги, вносятся сведения по всем полям в соответствии с инструкцией, сканируются представленные Заявителем (представителем Заявителя) документы, формируется электронное дело.</p> <p>В присутствии Заявителя</p>
	Заполнение заявления, сканирование представленных документов и формирование расписки о приеме Заявления и прилагаемых		20 минут	

Место выполнения процедуры/ используемая ИС	Административные действия	Средний срок выполнения	Трудоёмкость	Содержание действия
	документов			<p>(представителя Заявителя, уполномоченного на подписание Заявления) заполняется Заявление.</p> <p>В случае обращения представителя Заявителя не уполномоченного на подписание Заявления представляется подписанное Заявителем Заявление. Если Заявление не соответствует требованиям – специалист МФЦ информирует представителя Заявителя о необходимости повторного заполнения Заявления.</p> <p>Формируется выписка. В выписке указывается перечень и количество листов, входящий номер, дата получения документов от заявителя и дата готовности результата предоставления Государственной услуги.</p> <p>Выписка подписывается специалистом МФЦ, принявшим документы и Заявителем (представителем Заявителя). Экземпляр подписанной выписки передается Заявителю (представителю Заявителя).</p> <p>Осуществляется переход к административной процедуре «Обработка и предварительное рассмотрение документов».</p>

**Порядок выполнения административных действий при обращении Заявителя (Представителя заявителя) через РПГУ**

<b>Место выполнения процедуры/ используемая ИС</b>	<b>Административные действия</b>	<b>Средний срок выполнения</b>	<b>Трудоемкость</b>	<b>Содержание действия</b>
РПГУ/ Модуль оказания услуг ЕИС ОУ	Поступление документов	1 календарный день не включается в общий срок предоставления услуги	1 календарный день	<p>Заявитель (представитель Заявителя) направляет Заявление и документы, необходимые для предоставления Государственной услуги, в электронном виде через РПГУ.</p> <p>Требования к документам в электронном виде установлены п. 22 настоящего Административного регламента.</p> <p>Заявление и прилагаемые документы поступают в интегрированную с РПГУ в Модуль оказания услуг ЕИС ОУ.</p> <p>Осуществляется переход к административной процедуре. «Обработка и предварительное рассмотрение документов».</p>

2. Обработка и предварительное рассмотрение документов.

<b>Место выполнения процедуры/ используемая ИС</b>	<b>Административные действия</b>	<b>Средний срок выполнения</b>	<b>Трудоемкость</b>	<b>Содержание действия</b>
Администрация/ Модуль оказания услуг ЕИС ОУ	Проверка комплектности представленных Заявителем (представителем	1 рабочий день	15 минут	<p>При поступлении электронных документов от МФЦ специалист Администрации, ответственный за прием и проверку поступивших документов в целях предоставления Государственной услуги:</p> <p>1) устанавливает предмет обращения,</p>

	<p>Заявителя) электронных документов, поступивших от МФЦ</p>			<p>полномочия представителя Заявителя; 2) проверяет правильность оформления Заявления, комплектность представленных документов, необходимых для предоставления Государственной услуги, и соответствие их установленным Административным регламентом требованиям; 3) Регистрирует Заявление в Модуле оказания услуг ЕИС ОУ При необходимости запроса, осуществляет переход к административной процедуре «Формирование и направление межведомственных запросов в органы (организации), участвующие в предоставлении Государственной услуги».</p>
<p>Администрация/ Модуль оказания услуг ЕИС ОУ</p>	<p>Проверка комплектности представленных Заявителем (представителем Заявителя) электронных документов (электронных образов документов) поступивших с РПГУ</p>		<p>15 минут</p>	<p>При поступлении документов в электронной форме с РПГУ специалист Администрации, ответственный за прием и проверку поступивших документов в целях предоставления Государственной услуги проводит предварительную проверку. 1) устанавливает предмет обращения, полномочия представителя Заявителя; 2) проверяет правильность оформления Заявления, комплектность представленных документов, необходимых для предоставления Государственной услуги, и соответствие их установленным Административным регламентом требованиям;</p>
<p>Администрация/ Модуль оказания услуг ЕИС ОУ</p>	<p>Подготовка отказа в приеме документов,</p>		<p>10 минут</p>	<p>В случае наличия оснований из пункта 12 настоящего Административного регламента специалистом Администрации</p>

	<p>поступивших с РПГУ и уведомление Заявителя (представителя Заявителя) посредством изменения статуса Заявления в личном кабинете РПГУ</p>			<p>осуществляется уведомление Заявителя (представителя Заявителя) об отказе в приеме документов с указанием причин отказа в первый рабочий день, следующий за днем подачи Заявления через РПГУ.</p> <p>В случае отсутствия оснований отказа в приеме документов осуществляет переход к административной процедуре «Формирование и направление межведомственных запросов в органы (организации), участвующие в предоставлении Государственной услуги».</p>
--	--	--	--	---

3. Формирование и направление межведомственных запросов в органы (организации), участвующие в предоставлении Государственной услуги не зависимо от оснований для обращения. Ожидание ответа.

<b>Место выполнения процедуры/ используемая ИС</b>	<b>Административные действия</b>	<b>Срок выполнения</b>	<b>Трудоёмкость</b>	<b>Содержание действия</b>
Администрация/ Модуль оказания услуг ЕИС ОУ /	<p>Определение состава документов, подлежащих запросу.</p> <p>Направление межведомственных запросов.</p>	тот же рабочий день	5 минут	<p>Если отсутствуют необходимые для предоставления Государственной услуги документы (сведения), указанные в пункте 11 настоящего Административного регламента, специалист Администрации ответственный за осуществление межведомственного взаимодействия, осуществляет формирование и направление межведомственных запросов.</p>

	Контроль предоставления результата запросов	До 5 рабочих дней	До 5 рабочих дней	<p>Проверка поступления ответов на межведомственные запросы.</p> <p>Ответы на межведомственные запросы поступают в Модуль оказания услуг ЕИС ОУ.</p> <p>При поступлении ответов на запросы в случае необходимости, если земельный участок не сформирован, осуществляется переход к административной процедуре «Формирование земельного участка (внесение сведений о земельном участке в ЕГРН)»</p> <p>При отсутствии необходимости формирования земельного участка осуществляется переход к административной процедуре «Определение возможности выставления земельного участка на торги и подготовка аукционной документации»</p>
--	---	-------------------	-------------------	---



4. Формирование земельного участка (внесение сведений о земельном участке в ЕГРН)

Место выполнения процедуры/используемая ИС	Административные действия	Срок выполнения	Трудоёмкость	Содержание действия
Администрация	Осуществление действий по формированию земельного участка.	В течении 30 рабочих дней		Проведение конкурса на выполнение кадастровых работ по формированию земельного участка. Заключение контракта с лицензированной организацией, выигравшей конкурс.
Администрация		10 рабочих дней	30 минут	Выезд кадастрового инженера на местность, подготовка схемы расположения земельного участка на кадастровом плане территории. На основании Схемы расположения земельного участка, подготовленной кадастровым инженером специалистом Администрации готовится проект Постановления об утверждении Схемы.
Минмособлимущество		Проект согласуется в течении 10-17 рабочих дней, в зависимости от необходимости рассмотрения вопроса на ГС	30 минут	Согласование проекта Постановления Администрации об утверждении схемы расположения земельного участка на кадастровом плане территории на МК/ГС
Администрация, Росреестр		23 рабочих дня	В течении 1 рабочего дня	Подготовка межевого плана в электронном виде, направление его в Росреестр для внесения сведений о земельном участке в ЕГРН.

5. Определение возможности выставления земельного участка на торги и подготовка аукционной документации

Место выполнения	Административные	Срок	Трудоёмкость	Содержание действия
------------------	------------------	------	--------------	---------------------

процедуры/используемая ИС	действия	выполнения		
Администрация	Получение необходимой для проведения аукциона документации	15 рабочих дней	2 часа	Подготовка Заявления и документов для получения градостроительного плана земельного участка для определения предельных параметров разрешенного строительства, реконструкции, за исключением случаев, если в соответствии с разрешенным использованием земельного участка не предусматривается возможность строительства зданий, сооружений, а также случаев, предусматривающих жилищное строительство, запрашивается в Министерстве строительного комплекса Московской области
		В течении тех же 15 рабочих дней + 15 рабочих дней	2 часа	Получение Сведений о технических условиях подключения в ресурсоснабжающих организациях, расположенных на территории Московской области (действующих в сферах теплоснабжения, водоснабжения, водоотведения, электроснабжения, газоснабжения), запрашиваются Администрацией
Администрация			15 минут	Администрация заказывает работы по формированию отчета об оценке рыночной стоимости земельного участка, предполагаемого к реализации на торгах в случае принятия решения Администрацией о выставлении земельного участка на торги по рыночной стоимости. Осуществляется переход к административной процедуре «Подготовка проекта решения»

### 6. Подготовка проекта решения

Место выполнения процедуры/используемая ИС	Административные действия	Срок выполнения	Трудоёмкость	Содержание действия
Администрация/ Модуль МВК	Подготовка проекта решения, в случае поступления документов, подписанных усиленной квалифицированной электронной подписью с РПГУ или МФЦ.	Не позднее 6 рабочего дня	15 минут	После получения ответов на межведомственные запросы, в случае наличия оснований для отказа в предоставлении Государственной услуги, предусмотренных пунктом 13 настоящего Административного регламента, специалист Администрации подготавливает проект Решения об отказе в предоставлении Государственной услуги (Приложение 5). Осуществляется переход к административной процедуре «Принятие решения».
		Проект согласуется 3 рабочих дня	20 минут	В случае отсутствия оснований для отказа в предоставлении Государственной услуги, специалист Администрации подготавливает проект Постановления (Приложение 4) и направляет его на согласование МВК с использованием Модуля МВК. Осуществляется переход к административной процедуре «Согласование проекта положительного решения с МВК (ГС)».

### 7. Согласование проекта положительного решения с МВК (ГС)

Место выполнения процедуры/используемая ИС	Административные действия	Средний срок выполнения	Трудоемкость	Содержание действия
Администрация /Модуль ЕИС ОУ/Модуль оказания услуг ЕИС ОУ/Модуль МВК/ Минмособлимущество/ АИС «Градсовет»	Согласованное на заочном МВК	В течение 10 рабочих дней	20 минут	Органами государственной власти осуществляются параллельное согласование проекта Постановления в течение 3 рабочих дней. При единогласном голосовании, проект считается согласованным. Согласованное на заочном МВК решение оформляется протоколом МВК, размещаемом в Модуле МВК. Осуществляется переход к административной процедуре «Принятие решения».
	Согласованное на очном МВК		5 минут	В случае несогласия с принятым единогласным решением на заочном МВК, Администрация направляет проект Постановления на очное рассмотрение МВК не позднее 1 рабочего дня с момента появления протокольного решения в карточке документа.

Место выполнения процедуры/используемая ИС	Административные действия	Средний срок выполнения	Трудоемкость	Содержание действия
			8 часов	<p>В случае не единогласного принятия решения, вопрос поступает на очное рассмотрение МВК. Уполномоченный специалист Минмособлимущества:</p> <ul style="list-style-type: none"> <li>- обеспечивает вынесение такого проекта решения Администрации на очное заседание МВК в течение 7 рабочих дней с использованием Модуля МВК. (Проекты, поступившие до понедельника, выносятся на очное заседание МВК в четверг (день проведения очного рассмотрения) не позднее 12.00 вторника).</li> </ul> <p>МВК при очном голосовании принимает одно из следующих решений:</p> <ol style="list-style-type: none"> <li>1) об отказе в согласовании проекта решения;</li> <li>2) о согласовании проекта решения;</li> <li>3) о внесении проекта Решения на рассмотрение Градсовета МО.</li> </ol>
	Согласованное на ГС	В течение 7 рабочих дней	8 часов	<p>Вопросы, подлежащие рассмотрению на Градсовете МО всегда поступают на очное рассмотрение МВК.</p> <p>Все действия производятся автоматически с использованием Модуля МВК.</p> <p>Решение МВК оформляется Протокольным решением, которое</p>

Место выполнения процедуры/используемая ИС	Административные действия	Средний срок выполнения	Трудоемкость	Содержание действия
				<p>размещается в карточке объекта в Модуль МВК.</p> <p>Протоколы МВК подлежат размещению в автоматизированной информационной системе АИС «Градсовет».</p> <p>Случаи вынесения вопросов на рассмотрение Градсовет МО:</p> <p>1. В случае если площадь земельного участка составляет один и более гектаров и по проекту принято решение об отказе в согласовании, то вопрос подлежит внесению на рассмотрение Градсовет МО в течение 3 рабочих дней с даты очного рассмотрения на МВК.</p>

#### 8. Принятие решения

Место выполнения процедуры/используемая ИС	Административные действия	Срок выполнения	Трудоёмкость	Содержание действия
Администрация/ Модуль оказания услуг ЕИС ОУ	Подготовка проекта решения	В течение 3 рабочих дней	15 минут	Специалист Администрации, ответственный за предоставление Государственной услуги, на основании полученного протокола МВК/ГС определяет возможность предоставления Государственной услуги.
	Направление проекта решения на подпись уполномоченного		5 минут	Проект решения вносится в Модуль оказания услуг ЕИС ОУ и направляется уполномоченному должностному лицу

	должностного лица Администрации			Администрации.
	Подписание решения		15 минут	Уполномоченное должностное лицо Администрации исходя из критериев принятия решения о предоставлении Государственной услуги подписывает подготовленный проект решения либо возвращает проект решения для изменения решения.
				Администрация или специализированная организация, уполномоченная на проведение торгов размещает извещение о проведении аукциона в официальных источниках опубликования (в том числе <a href="http://torgi.gov.ru">torgi.gov.ru</a> )

9. Направление (выдача) результата.

Место выполнения процедуры/используемая ИС	Административные действия	Средний срок выполнения	Трудоемкость	Содержание действия:
Администрация/ Модуль оказания услуг ЕИС ОУ	Направление (выдача) результата	те же 3 рабочих дня	10 минут	Через РПГУ: 1) Результат в виде решения направляется в личный кабинет Заявителю (представителю Заявителя) посредством РПГУ в виде электронного документа, подписанного ЭП уполномоченным должностным лицом Администрации. 2) Направленный Заявителю (представителю Заявителя) результат фиксируется специалистом

Место выполнения процедуры/используемая ИС	Административные действия	Средний срок выполнения	Трудоемкость	Содержание действия:
				Администрации в Модуле оказания услуг ЕИС ОУ. В случае необходимости Заявитель (представитель Заявителя) дополнительно может получить результат через МФЦ при условии указания соответствующего способа получения результата в Заявлении.
МФЦ/ Модуль МФЦ ЕИС ОУ			10 минут	Через МФЦ: 1) В этом случае специалист МФЦ распечатывается электронный документ на бумажном носителе, заверяется подписью специалиста МФЦ и печатью МФЦ. 2) Специалист МФЦ выдает Заявителю (представителю Заявителя) результат, принимает у Заявителя (представителя Заявителя) расписку о получении результата. 3) проставляет отметку о выдаче результата в Модуле МФЦ ЕИС ОУ.



**Перечень и содержание административных действий, составляющих административные процедуры при обращении за отзывом Заявления на предоставление Государственной услуги.**

1. Прием Заявления и документов.

Порядок выполнения административных действий при личном обращении Заявителя (представителя Заявителя) в МФЦ за отзывом Заявления на предоставление Государственной услуги.

Место выполнения процедуры/ используемая ИС	Административные действия	Средний срок выполнения	Трудоёмкость	Содержание действия
ФЦ/ Модуль МФЦ ЕИС ОУ	Установление соответствия личности Заявителя (представителя Заявителя) документам, удостоверяющим личность	1 календарный день (не включается в общий срок рассмотрения Заявления на отзыв).	2 минуты	Документы проверяются на соответствие требованиям, указанным в пункте 14.5. и Приложении 10 к настоящему Административному регламенту за исключением Заявления в случае, если обращается сам Заявитель или представитель Заявителя, уполномоченный на подписание Заявления.
	Проверка полномочий представителя Заявителя на основании документа, удостоверяющего полномочия (при обращении представителя Заявителя)		2 минуты	

Место выполнения процедуры/ используемая ИС	Административные действия	Средний срок выполнения	Трудоёмкость	Содержание действия
	Подготовка отказа в приеме документов		10 минут	<p>В случае наличия оснований из пункта 12 настоящего Административного регламента специалистом МФЦ осуществляется информирование Заявителя (представителя Заявителя) о необходимости предъявления документов для предоставления Государственной услуги и предлагается обратиться после приведения документов в соответствие с требованиями законодательства.</p> <p>По требованию Заявителя (представителя Заявителя) уполномоченным специалистом МФЦ подписывается выдается решение об отказе в приеме документов с указанием причин отказа в срок не позднее 30 минут с момента получения от Заявителя (представителя Заявителя) документов.</p>

Место выполнения процедуры/ используемая ИС	Административные действия	Средний срок выполнения	Трудоёмкость	Содержание действия
	Заполнение заявления и формирование расписки о приеме Заявления об отзыве		15 минут	<p>В случае отсутствия оснований отказа в приеме документов специалистом МФЦ заполняется карточка Государственной услуги, вносятся сведения по всем полям в соответствии с инструкцией, сканируются представленные Заявителем (представителем Заявителя) документы, формируется электронное дело.</p> <p>В присутствии Заявителя (представителя Заявителя, уполномоченного на подписание Заявления) заполняется Заявление.</p> <p>В случае обращения представителя Заявителя не уполномоченного на подписание Заявления представляется подписанное Заявителем Заявление. Если Заявление не соответствует требованиям – специалист МФЦ информирует представителя Заявителя о необходимости повторного заполнения Заявления.</p> <p>Формируется расписка. В расписке указывается перечень и количество листов, входящий номер, дата получения и дата готовности результата предоставления Государственной услуги.</p> <p>Расписка подписывается специалистом МФЦ, принявшим документы и Заявителем (представителем Заявителя). Экземпляр подписанной расписки передается Заявителю (представителю Заявителя).</p> <p>Осуществляется переход к административной процедуре «Обработка и предварительное рассмотрение документов».</p>

Порядок выполнения административных действий при обращении Заявителя (представителя Заявителя) через РПГУ за отзывом Заявления на предоставление Государственной услуги.

<b>Место выполнения процедуры/ используемая ИС</b>	<b>Административные действия</b>	<b>Средний рок выполнения</b>	<b>Трудоёмкость</b>	<b>Содержание действия</b>
РПГУ/ Модуль оказания услуг ЕИС ОУ	Поступление документов	1 календарный день (не включается в общий срок предоставления Государственной услуги).	1 календарный день	Заявитель (представитель Заявителя) вправе в электронном виде через личный кабинет РПГУ направить Заявление об отзыве. Осуществляется переход к административной процедуре «Обработка и предварительное рассмотрение документов»

2. Обработка и предварительное рассмотрение документов.

<b>Место выполнения процедуры/ используемая ИС</b>	<b>Административные действия</b>	<b>Срок выполнения</b>	<b>Трудоёмкость</b>	<b>Содержание действия</b>
Администрация/ Модуль оказания услуг ЕИС ОУ	Регистрация Заявления об отзыве	1 рабочий день	5 минут	При поступлении электронных документов от МФЦ специалист Администрации, ответственный за прием и проверку поступивших документов устанавливает принято ли решение на предоставление Государственной услуги. Осуществляется переход к административной процедуре «Принятие решения».

<b>Место выполнения процедуры/используемая ИС</b>	<b>Административные действия</b>	<b>Срок выполнения</b>	<b>Трудоемкость</b>	<b>Содержание действия</b>
Администрация/ Модуль оказания услуг ЕИС ОУ	Проверка комплектности представленных заявителем документов, направленных через РПГУ		15 минут	<p>При поступлении Заявления об отзыве через РПГУ специалист Администрации, ответственный за прием и проверку поступивших документов.</p> <p>1) проверяет правильность оформления Заявления об отзыве, комплектность представленных документов.</p> <p>2) устанавливает принято ли решение на предоставление Государственной услуги.</p>
Администрация/ Модуль оказания услуг ЕИС ОУ	Подготовка отказа в приеме документов, направленных через РПГУ		10 минут	<p>В случае отсутствия в электронном виде одного или нескольких документов, а также несоответствия документов требованиям, указанным в пункте 14.5. и Приложении 10 к настоящему Административному регламенту специалистом Администрации осуществляется информирование Заявителя (представителя Заявителя) об отказе в приеме Заявления на отзыв с указанием причин отказа в первый рабочий день, следующий за днем подачи Заявления через РПГУ.</p> <p>В случае если отсутствуют основания отказа в приеме документов специалистом Администрации осуществляется переход к административной процедуре «Принятие решения».</p>

### 3. Принятие решения.

<b>Место выполнения процедуры/используемая ИС</b>	<b>Административные действия</b>	<b>Срок выполнения</b>	<b>Трудоемкость</b>	<b>Содержание действия</b>
Администрация/	подготовка проекта	тот же рабочий	15 минут	Специалист Администрации, ответственный за

<b>Место выполнения процедуры/используемая ИС</b>	<b>Административные действия</b>	<b>Срок выполнения</b>	<b>Трудоёмкость</b>	<b>Содержание действия</b>
Модуль оказания услуг ЕИС ОУ	решения	день.		предоставление Государственной услуги, на основании собранного комплекта документов определяет возможность предоставления Государственной услуги. При наличии оснований для отказа подготавливается проект Решения по форме, указанной в Приложении 15 к настоящему Административному регламенту. При отсутствии оснований для отказа подготавливается проект Решения по форме, указанной в Приложении 14 к настоящему Административному регламенту.
	Направление проекта решения на подпись уполномоченному должностному лицу Администрации		5 минут	Проект решения вносится в Модуль оказания услуг ЕИС ОУ ИС направляется уполномоченному должностному лицу Администрации
	Подписание решения		5 минут	Уполномоченное должностное лицо подписывает подготовленный проект решения либо возвращает проект решения для изменения решения.

4. Направление (выдача) результата.

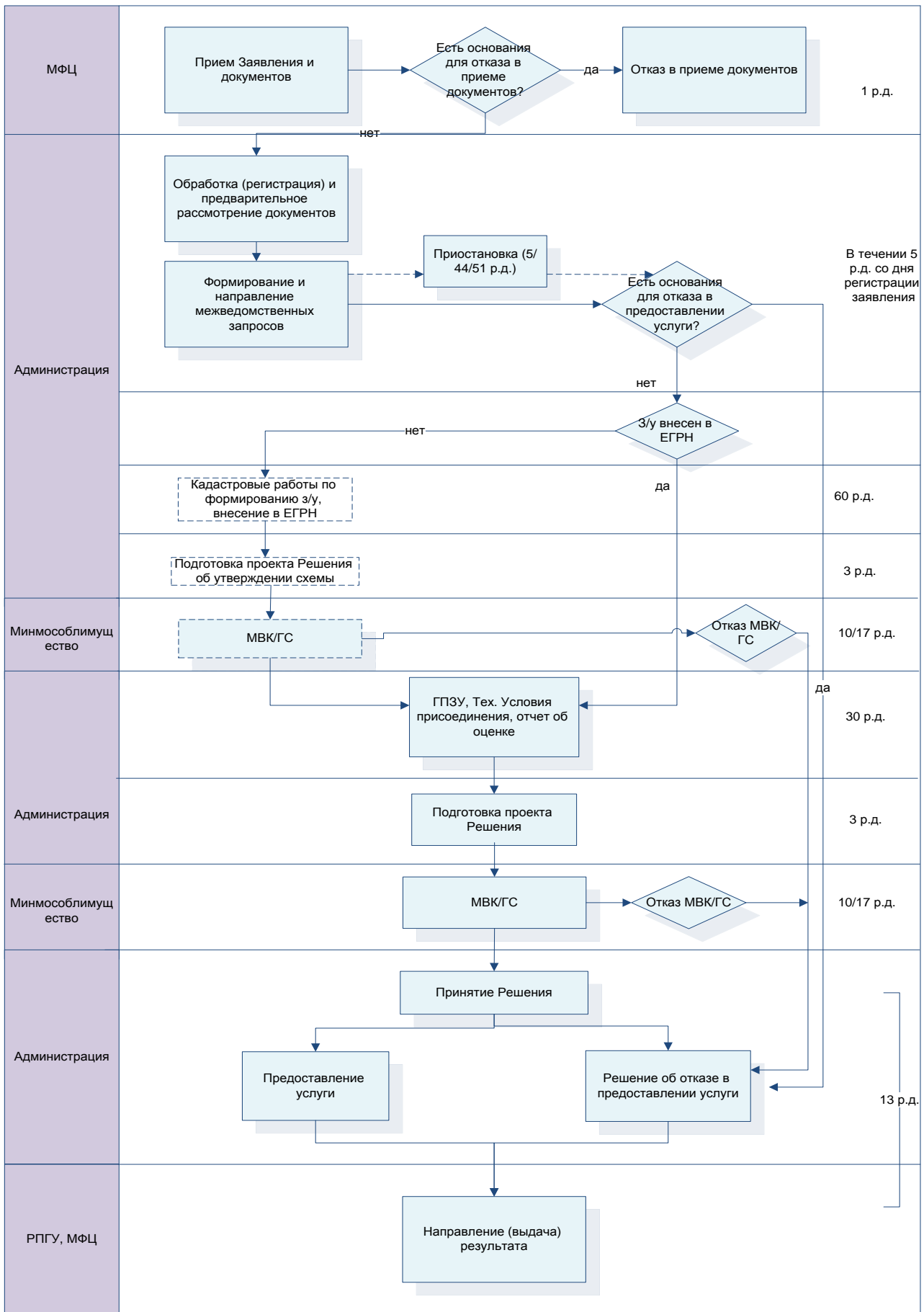
<b>Место выполнения процедуры/используемая ИС</b>	<b>Административные действия</b>	<b>Средний срок выполнения</b>	<b>Трудоемкость</b>	<b>Содержание действия:</b>

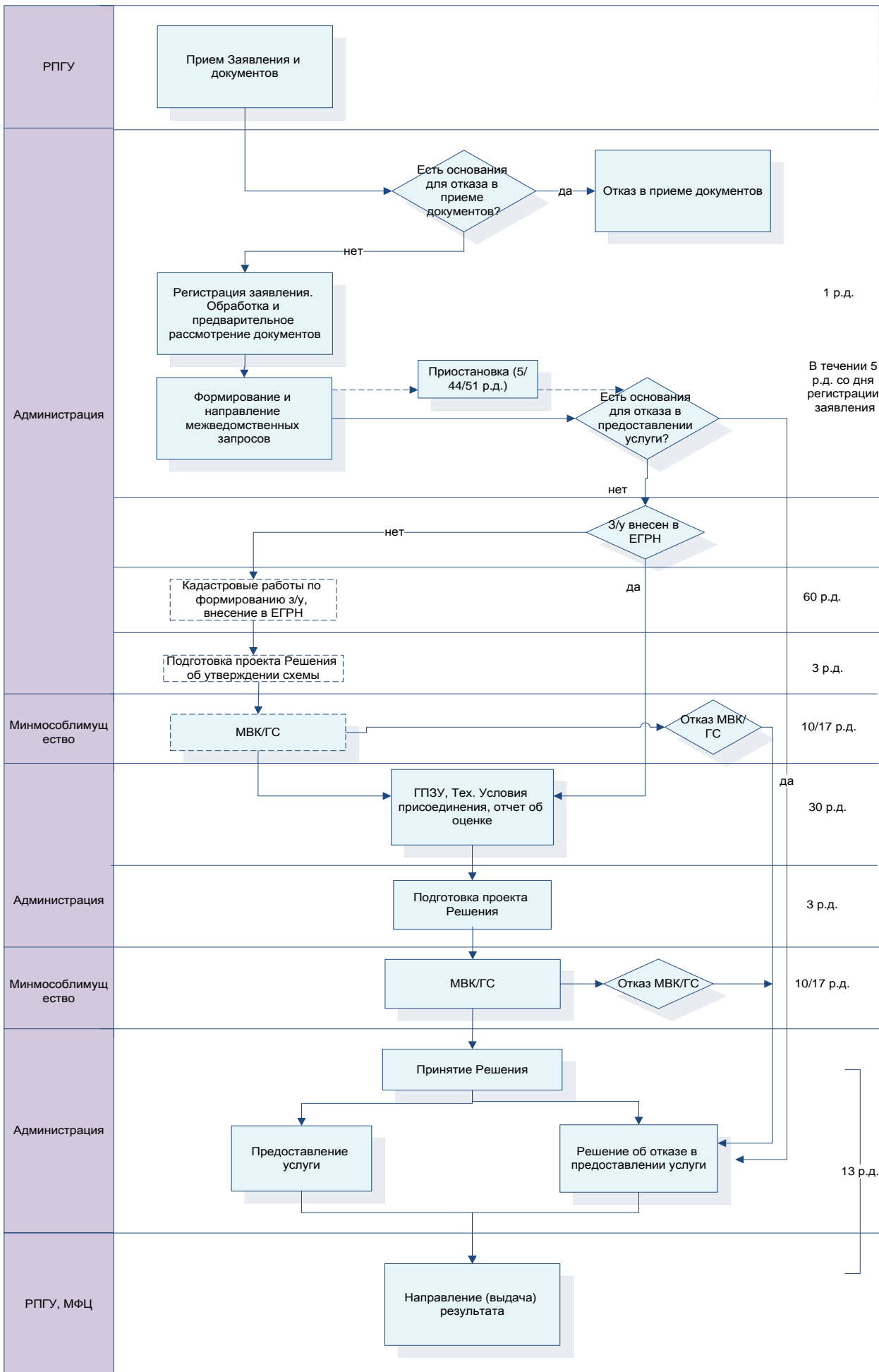
Место выполнения процедуры/используемая ИС	Административные действия	Средний срок выполнения	Трудоемкость	Содержание действия:
Администрация/ Модуль оказания услуг ЕИС ОУ	Направление результата	Тот же рабочий день	10 минут	<p>Через РПГУ:</p> <ol style="list-style-type: none"> <li>1) Результат в виде решения направляется в личный кабинет Заявителю (представителю Заявителя) посредством РПГУ в виде электронного документа, подписанного ЭП уполномоченным должностным лицом Администрации.</li> <li>2) Факт предоставления результата рассмотрения Заявления об отзыве фиксируется в Модуле оказания услуг ЕИС ОУ.</li> </ol> <p>Через МФЦ:</p> <ol style="list-style-type: none"> <li>1) Специалист МФЦ устанавливает предмет обращения, личность Заявителя (представителя Заявителя), полномочия представителя Заявителя и выдает результат предоставления Государственной услуги.</li> <li>2) Факт выдачи результата предоставления Государственной услуги фиксируется в Модуле МФЦ ЕИС ОУ</li> </ol>

Приложение 20  
к Типовой форме административного  
регламента по предоставлению  
Государственной услуги

**Блок-схема предоставления Государственной услуги**







**Лист согласования административного регламента**

№ пп	ФИО члена Уполномоченного органа	Дата согласования проекта АР	Подпись	Отметка о наличии спорных моментов
	Мозгалёва И.А., председатель			
	Ботина Г.Н., зам.председателя			
	Жирнова Е.И., секретарь			
	Зинина Н.Н.			
	Титова Л.В.			
	Федорова В.Е.			

Заключение правовой экспертизы прилагается.

Заключение антикоррупционной экспертизы прилагается.